

Федеральное казенное профессиональное образовательное учреждение
«Новокузнецкий государственный гуманитарно-технический
колледж-интернат» Министерства труда и социальной защиты Российской
Федерации

СОГЛАСОВАНО:

Представитель работодателя

Место работы

Должность



УТВЕРЖДАЮ:

Директор

ФКПОУ «НГГТКИ»

Минтруда России

Н. Н. Агарков

« ____ » _____ 20__ г.

29.01.05 Закройщик

**КОНТРОЛЬНО-ОЦЕНОЧНЫЕ СРЕДСТВА ПРОФЕССИОНАЛЬНОГО
МОДУЛЯ
ПМ.02 Изготовление лекал**

Новокузнецк, 2020 г.

Рассмотрено на заседании
Методической комиссии
ФКПОУ «НГГТКИ» Минтруда России
Протокол № ___ от « ___ » _____ 20 ___ г
Председатель МК _____

Организация-разработчик: Федеральное казенное профессиональное образовательное учреждение «Новокузнецкий государственный гуманитарно-технический колледж-интернат» Министерства труда и социальной защиты Российской Федерации

Разработчики:

Агаркова Ольга Васильевна, мастер производственного обучения

Рецензенты:

Атаева Наталья Григорьевна заведующая ателье

ИП АТАЕВА Н.Г.

ФИО

занимаемая должность

место работы

СОДЕРЖАНИЕ

1. Паспорт комплекта контрольно-оценочных средств	4
2. Оценка освоения междисциплинарного курса	6
3. Требования к дифференцированному зачету по учебной и производственной практике	9
4. Структура контрольно-оценочных материалов для экзамена (квалификационного)	14
Приложения	15
Лист дополнений и изменений контрольно-оценочных средств профессионального модуля	59

1. Паспорт комплекта контрольно-оценочных средств оценки профессиональных компетенций ПМ.02 Изготовление лекал

Результатом освоения профессионального модуля является готовность обучающегося к выполнению вида профессиональной деятельности (ВПД) **Изготовление лекал** и составляющих ему профессиональных компетенций (ПК), а также общие компетенции (ОК), формирующиеся в процессе освоения АОП СПО ПКРС в целом.

Формой аттестации по профессиональному модулю является комплексный квалификационный экзамен.

Итогом экзамена является однозначное решение: «вид профессиональной деятельности освоен/не освоен».

1.1 Формы контроля и оценивания элементов ПМ.02 Изготовление лекал

Элемент модуля	Форма контроля и оценивания	
	Промежуточная аттестация	Текущий контроль
МДК.02.01.	Экзамен	Практические работы, контрольные работы
УП.02.01	Дифференцированный зачет	Практические работы
ПП.02.01	Отчет по практике Дифференцированный зачет	Практические работы
ПМ.02	Экзамен комплексный квалификационный по ПМ.01; ПМ.02; ПМ.03;	Практические работы, контрольные работы

1.2 Контроль и оценка результатов освоения профессиональных компетенций ПМ.02 Изготовление лекал

В результате аттестации по профессиональному модулю осуществляется комплексная проверка следующих профессиональных и общих компетенций:

Предмет(ы) оценивания	Объект оценивания	Показатели оценки
ПК 2.1. Выполнять расчет и построение чертежа базовой конструкции изделия ОК 01. Выбирать способы решения задач профессиональной деятельности применительно к различным контекстам	Процесс: работа с исходными параметрами заказа, расчетными формулами; графическое построение чертежа. Продукт: чертеж базовой конструкции заданного изделия.	Соответствие базовой конструкции заданным параметрам и особенностям фигуры заказчика. Определение задачи поиска информации; определять необходимые источники информации; планировать процесс поиска;

<p>ОК 02. Осуществлять поиск, анализ и интерпретацию информации, необходимой для выполнения задач профессиональной деятельности</p>		<p>структурировать получаемую информацию; выделять наиболее значимое в перечне информации; оценивать практическую значимость результатов поиска; оформлять результаты поиска</p>
<p>ПК 2.2. Выполнять конструктивное моделирование</p> <p>ОК 01. Выбирать способы решения задач профессиональной деятельности применительно к различным контекстам;</p> <p>ОК 02. Осуществлять поиск, анализ и интерпретацию информации, необходимой для выполнения задач профессиональной деятельности</p>	<p>Процесс: Нанесение модельных линий на базовые лекала, перенос вытачек.</p> <p>Продукт: готовый чертеж модели изделия.</p>	<p>Применение знаний о конструктивном моделировании, о современном направлении моды.</p> <p>Демонстрация умения переноса и распределения вытачек.</p> <p>Оценка и коррекция собственной деятельности (своевременность, успешность).</p>
<p>ПК 2.3. Изготавливать лекала деталей изделий</p> <p>ОК 01. Выбирать способы решения задач профессиональной деятельности применительно к различным контекстам;</p> <p>ОК 02. Осуществлять поиск, анализ и интерпретацию информации, необходимой для выполнения задач профессиональной деятельности</p> <p>ОК 07. Содействовать сохранению окружающей среды, ресурсосбережению, эффективно действовать в чрезвычайных ситуациях</p>	<p>Процесс: копирования деталей чертежа с использованием чертежных инструментов на кальку.</p> <p>Продукт: комплект лекал деталей изделия.</p>	<p>Демонстрация знаний формирования комплекта лекал на изделие;</p> <p>Демонстрация умения оформления надписей на лекалах деталей изделия</p> <p>Демонстрация современных методов изготовления лекал.</p>

2. Оценка освоения междисциплинарного курса МДК.02.01 Технология изготовления лекал

Основной целью оценки теоретического курса профессионального модуля является оценка знаний и умений.

Оценка теоретического курса профессионального модуля осуществляется с использованием следующих форм и методов контроля:

- очная (выполнение контрольных и практических работ по разделам и темам);
- квалификационный экзамен.

Результаты обучения (освоенные умения, усвоенные знания)	Формы и методы контроля и оценки результатов обучения
<p>В результате освоения ПМ.02 обучающийся должен уметь:</p> <p>У1 - выполнять расчет и построение чертежа базовой конструкции изделия;</p> <p>У2 - вносить изменения в базовую конструкцию, учитывающие особенности фигуры заказчика;</p> <p>У3 - проводить моделирование базовой конструкции;</p> <p>У4 - изготавливать лекала деталей изделия;</p> <p>У5 - изготавливать производные и вспомогательные лекала;</p> <p>У6 - разрабатывать технические описания на изделия;</p> <p>У7 - копировать детали чертежа с использованием чертежных инструментов;</p> <p>У8 - составлять технические описания к комплекту лекал базовых конструкций;</p> <p>У9 - рационально организовывать рабочее место, соблюдать требования охраны труда, осуществлять текущий уход за рабочим местом.</p> <p>В результате освоения ПМ.02 обучающийся должен знать:</p> <p>31- типы телосложений;</p> <p>32 - конструкцию и составные части изделий;</p> <p>33 - системы и методы конструирования;</p> <p>34 - особенности конструирования изделия одежды с учетом назначения;</p> <p>35 - особенности разработки конструкций изделий одежды с учетом телосложения;</p> <p>36 - особенности конструирования и моделирования при обновлении текстильных изделий;</p> <p>37 - порядок построения чертежей деталей изделий;</p> <p>38 - принципы конструктивного моделирования;</p> <p>39 - виды лекал, требования к качеству лекал;</p> <p>310 - методы технического размножения лекал;</p> <p>311 - методы корректировки базовых лекал для получения модельных лекал швейных изделий различного ассортимента.</p>	<p>- текущий контроль в форме оценки практических работ по МДК.02.01, практических работ по УП.02.01</p> <p>- промежуточная аттестация в виде дифференцированного зачета по УП.02.01, дифференцированного зачета по ПП.02.01.</p> <p>- Экзамен комплексный квалификационный по ПМ.01; ПМ.02; ПМ.03;</p>

2.1 Оценка теоретического курса профессионального модуля ПМ.02 Изготовление лекал по разделам и темам

№ раздела и темы	Наименование разделов и тем	Проверяемые знания (З) и умения (У)	Проверяемые компетенции	№ задания	Формулировка задания
МДК.02.01. Технология изготовления лекал					
Раздел 1 Расчет и построение чертежей базовых конструкций изделия					
Тема 1.1	Системы и методы конструирования	У1, У9, 31 31, 32, 33	ОК 01. - ОК 11. ПК 2.1.	1	Ответить письменно на вопросы теста №1
Тема 1.2	Построение базовой основы конструкции женских поясных изделий	32, 37, 33, У1, У2, У9			
Тема 1.3	Построение чертежа базовой конструкции плечевого изделия женской одежды с втачным рукавом.				
Тема 1.4	Построение основы конструкции женских плечевых изделий одежды с рукавами разных покровов	32, 37, 31, У1, У2, У9			
Тема 1.5	Построение базовой основы конструкции мужского поясного изделия.	32, 37, 31, У1, У2, У9			
Тема 1.6	Построение базовой основы конструкции мужского плечевого изделия с втачным рукавом.	32, 37, 31, У1, У2, У9			
Тема 1.7	Построение основы конструкции мужских плечевых изделий одежды с рукавами разных покровов.	32, 37, 33, У1, У2, У9			
Раздел 2. Конструктивное моделирование					
Тема 2.1	Конструктивное моделирование одежды	У3, У6, У9,	ОК 1. - ОК 11.	2	Ответить письменно на вопросы теста №2
Тема 2.2	Конструирование и моделирование при обновлении изделий	3 3, 3 6, 311	ПК 2.2.		
Раздел 3. Изготовление лекал деталей изделий					
Тема 3.1.	Технические условия на изготовление лекал	У4, У5, У6; 33; 39	ОК 1. -	2	Ответить письменно на

Тема 3.2	Изготовление лекал деталей изделий	У4, У5, У7, 33, 39, 310	ОК 11. ПК 2.3.		вопросы теста №2
----------	---------------------------------------	----------------------------	-------------------	--	------------------

Оценка теоретического курса профессионального модуля предусматривает использование 5-ти бальной системы оценивания.

3. Требования к дифференцированному зачету по учебной и производственной практике

В результате промежуточной аттестации по учебной и производственной практике осуществляется комплексная оценка профессиональных и общих компетенций. ФОС позволяет оценить приобретенные на практике:

практический опыт:

ПО 1 – изготовление лекал на изделие из различных материалов.

умения:

У 1 - выполнять расчет и построение чертежа базовой конструкции изделия;
У 2 - вносить изменения в базовую конструкцию, учитывающие особенности фигуры заказчика;
У 3 - проводить моделирование базовой конструкции;
У 4 - изготавливать лекала деталей изделия;
У 5 - изготавливать производные и вспомогательные лекала;
У 6 - разрабатывать технические описания на изделия;
У 7 - копировать детали чертежа с использованием чертежных инструментов;
У 8 - составлять технические описания к комплекту лекал базовых конструкций;
У 9 - рационально организовывать рабочее место, соблюдать требования охраны труда, осуществлять текущий уход за рабочим местом.

Виды работ практики и проверяемые результаты обучения по профессиональному модулю:

Учебная практика УП.02.01

Виды работ	Коды проверяемых результатов (ПК, ОК, ПО, У)
Раздел 1 Расчет и построение чертежей базовых конструкций изделия	
Тема 1.1 Расчет и построение чертежа базовой конструкции плечевого изделия <ol style="list-style-type: none"> 1. Выполнение расчета конструкции жакета с рукавом реглан на базовой основе с втачным рукавом. 2. Построение чертежа жакета с рукавом реглан на базовой основе с втачным рукавом. 	ПК 2.1, ПК 2.2 ОК 1. - ОК 11. ПО 1, У1, У2. У9
Раздел 2 Конструктивное моделирование	

Тема 2.1 Моделирование и художественное оформление нарядного молодежного костюма. 1. Разработка технические описания на изделие. 2. Копирование деталей чертежа с использованием чертежных инструментов.	ПК 2.1, ПК 2.2 ОК 1. - ОК 11. ПО 1 У 3, У7, У9
Тема 2.2 Моделирование женских брюк 1. - расчет и построение чертежа базовой конструкции изделия; 2. - конструктивное моделирование деталей изделия.	ПК 2.1, ПК 2.2 ОК 1. - ОК 11. ПО 1 У 3, У7, У9
Тема 2.3 Моделирование женской юбки. 1. - расчет и построение чертежа базовой конструкции изделия; 2. - конструктивное моделирование деталей изделия.	ПК 2.1, ПК 2.2 ОК 1. - ОК 11. ПО 1 У 3, У7, У9
Раздел 3 Изготовление лекал деталей изделий	
Тема 3.1 Изготовление лекал для индивидуального изготовления изделий. 1. - изготовление лекал на изделие из различных материалов	ПК 2.3 ОК 1. - ОК 11. ПО 1 У 4, У7, У9.
Тема 3.2 Градация лекал по размерам и ростам 1. градация лекал по размерам; 2. градация лекал по ростам;	ПК 2.3 ОК 1. - ОК 11 ПО 1 У 4, У7, У9.

Производственная практика ПП.02.01

Виды работ	Коды проверяемых результатов (ПК, ОК, ПО, У)
Раздел 1. Технология изготовления лекал	
Тема 1.1 Изготовление лекал базовых конструкций поясных изделий - расчет и построение чертежей базовой конструкции поясных и плечевых изделий;	ПК 2.1 - ПК 2.2 ОК 1. - ОК 11. ПО 1, У 1 – У 9
Тема 1.2 Изготовление лекал деталей изделий и их моделирование - изготовление лекал на изделия из различных материалов; - изготовление лекал деталей изделий (подборт, клапан, манжет, карман, воротник);	ПК 2.1 - ПК 2.2 ОК 1. - ОК 11. ПО 1, У 1 – У 9
Тема 1.3 Выполнение конструктивного моделирования - конструктивное моделирование деталей изделия; - градация лекал.	ПК 2.2 - ПК 2.3 ОК 1. - ОК 11. ПО 1, У 1 – У 9

Текущий контроль результатов прохождения учебной и производственной практики в соответствии с адаптированной рабочей программой и перспективно-тематическим планом практики происходит при использовании следующих обязательных форм контроля:

- ежедневный контроль посещаемости практики (с отметкой в журнале практики);
- наблюдение за выполнением видов работ на практике (в соответствии с перспективно-тематическим планом практики);
- контроль качества выполнения видов работ на практике (уровень владения ПК и ОК при выполнении работ оценивается в аттестационном листе - характеристике с производственной практики);
- контроль за ведением дневника практики;
- контроль сбора материала для отчета по практике в соответствии с заданием на практику.

Дифференцированный зачет по учебной практике выставляется на основании выполнения контрольно-проверочного задания. Оценка за контрольно-проверочное задание выставляется по 5-ти бальной шкале в соответствии с предъявляемыми критериями оценки качества выполненного задания.

Дифференцированный зачет по производственной практике выставляется на основании:

- отчета по практике и его устной защиты (соответствие содержания отчета по практике заданию на практику, наличие презентационного материала, в полной степени иллюстрирующего отчет по практике, оформление отчета по практике и дневника практики (вместе с приложениями) в соответствии с требованиями, полные и точные ответы на вопросы при защите отчета, умение делать выводы);
- данных аттестационного листа-характеристики (характеристики профессиональной деятельности обучающегося на практике) с указанием видов работ, выполненных обучающимся во время практики, их объема, качества выполнения в соответствии с технологией и (или) требованиями организации, в которой проходила практика).

Оценка за дифференцированный зачет по производственной практике определяется как средний балл за представленные материалы с практики (отчет

по практике и аттестационный лист-характеристика) и оценки за устную защиту отчета по практике. Оценка выставляется по 5-ти бальной шкале.

3.1 Критерии оценки выполнения заданий производственной практики

<p>5 «отлично»</p>	<ul style="list-style-type: none"> - демонстрируется умение владеть основами расчетно-графического метода построения базовой конструкции швейного изделия; - демонстрируется умение проводить моделирование базовой конструкции, изготавливать лекала деталей изделия; - демонстрируется знание основ композиции костюма, конструкции и составных частей изделий, принципов конструктивного моделирования; - демонстрируется знание методов корректировки базовых лекал для получения модельных лекал швейных изделий различного ассортимента; - качество выполненных работ на высоком уровне.
<p>4 «хорошо»</p>	<ul style="list-style-type: none"> - демонстрируется умение владеть основами расчетно-графического метода построения базовой конструкции швейного изделия; - демонстрируется умение проводить моделирование базовой конструкции, изготавливать лекала деталей изделия; - демонстрируется знание основ композиции костюма, конструкции и составных частей изделий, принципов конструктивного моделирования; - качество выполненных работ на хорошем уровне.
<p>3 «удовлетворительно»</p>	<ul style="list-style-type: none"> - демонстрируется неумелое владение основами расчетно-графического метода построения базовой конструкции швейного изделия; - демонстрируется недостаточное умение проводить моделирование базовой конструкции, изготавливать лекала деталей изделия; - демонстрируется знание основ композиции костюма, конструкции и составных частей изделий, принципов конструктивного моделирования с ошибками и частичным несоблюдением; - демонстрируется частичное знание сведений о методах корректировки базовых лекал для получения модельных лекал швейных изделий различного ассортимента; - качество выполненных работ на среднем уровне.
<p>2 «неудовлетворительно»</p>	<ul style="list-style-type: none"> - демонстрируется отсутствие умения владеть основами основами расчетно-графического метода построения базовой конструкции швейного изделия; - демонстрируется неумение проводить моделирование базовой конструкции, изготавливать лекала деталей изделия; - качество выполненных работ на низком уровне/работы отсутствуют.

3.2 Рубежный и промежуточный контроль и оценка освоения учебной практики ПМ.02 по разделам и темам

№ раздела и темы	Наименование разделов и тем	Проверяемые знания (З) и умения (У)	Проверяемые компетенции	№ задания	Формулировка задания
Раздел 1	Дифференцированный зачет	З 1 – З 11 У 1 - У 9	ОК1– ОК11 ПК 2.1- ПК2.3	1	Выполнить расчет и построение базовой конструкции изделия согласно варианту.
Раздел 2					
Раздел 3					

4. Структура контрольно-оценочных материалов для экзамена

Обучающийся допускается к экзамену при условии наличия положительных оценок за элементы модуля (МДК и практики), которые отражаются в сводной ведомости ПМ. Итогом экзамена является однозначное решение: «вид профессиональной деятельности освоен/не освоен».

Пакет материалов для экзамена

1. Перечень вопросов (с перечнем справочной литературы и других источников информации)
2. Перечень практических заданий (задач)
3. Билеты
4. Критерии оценки

Задания для оценки освоения МДК.02.01. Технология изготовления лекал

ЗАДАНИЕ № 1

Раздел 1 Расчет и построение чертежей базовых конструкций изделия

Текст задания:

Ответить письменно на вопросы теста №1

Условия выполнения задания:

1 Место выполнения задания: мастерская № 302

2 Максимальное время выполнения задания: 2 часа.

3 Необходимо воспользоваться инструментами: карандаш, линейка, ластик.

4 Критерии оценки задания:

4.1 Количество верных ответов соотносится количеству баллов, как 1х1.

Критерии оценки

№ вопроса	Количество баллов за ответ		Количество баллов
1	1 балл	Да/нет	1
2	2 балла	Ошибка 0,5 балла	2
3	3 балла	Ошибка 1 балл	3
4	2 балла	Ошибка 0,5 балла	2
5	3 балла	Ошибка 0,5 балла	3
6	1 балл	Да/нет	1
7	2 балла	Ошибка 0,5 балла	2
8	6 баллов	Ошибка 0,5 балла	6
Всего:			20

Перевод баллов в оценку: 20 баллов – 5 «отлично»

10 - 13 баллов – 4 «хорошо»; 5 - 9 баллов – 3 «удовлетворительно»

Тестовое задание №1 для оценки освоения МДК 02.01 Технология изготовления лекал по Разделу 1 Расчет и построение чертежей базовых конструкций изделия

1. Вопрос: Какой из типов пропорций тела характеризуется широким туловищем и короткими конечностями?
2. Вопрос: Какая из прибавок:
 - 1) учитывает толщину материалов верха, подкладки и прокладки;
 - 2) зависит от вида одежды, её назначения и силуэта:
 - а) минимально необходимая прибавка.
 - б) декоративно-конструктивная?
3. Вопрос: Какие виды лекал существуют?

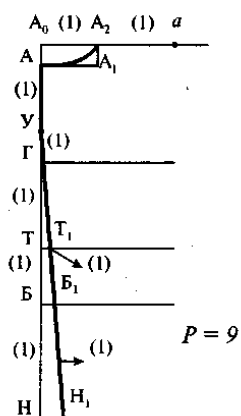
4. Вопрос: Для чего предназначены вспомогательные лекала?
5. Вопрос: Какую информацию указывают на лекалах?
6. Вопрос: Напишите формулу для расчета нагрудной вытачки.
7. Перечислите вертикальные линии, характеризующие базисную сетку чертежа.
8. Постройте линию горловины и среднюю линию спинки со швом по середине полуприлегающего силуэта, используя исходные данные и расчетные формулы.

Мерки		Прибавки	Расчетные формулы
Сш - 17,6	Дтп,, -44,5	Пг = 6	$A_0Y \downarrow = 0,4 \cdot Дтс$
СГ ₁ -42,9	Вг,, - 25,4	Пшс = 0,8	$A_0Г \downarrow \rightarrow = Впрзц + Пспр + 0,5 - Пдтс$
СГ _{II} -46,2	Впрзц — 21,3	Пшп = 0,4	$A_0Т \downarrow \rightarrow = Дт.сп + Пд.т.с.$
Сш-44,0	Впкц — 43,6	Пдтс = 0,5	$ТБ \downarrow \rightarrow = 0,5 - Дтсн - 2$
Ст-32,2	Шс-17,2	Пспр = 2,5	$A_0Н \downarrow \rightarrow = Ди + Пдтс$
Сб-46,0	Шп-13,3	Пшгор = 1	$A_0a = Шс + Пшс$
Шг-16,6	Оп - 26,7		$A_0A_0' \rightarrow = 0,5$
Дтс _{II} — 44	Ди - 102		$ТТ_1 \rightarrow = 1,5; A_0 - A_2 = Сш/3 + Пшгор$
			$A_2A_1 \leftarrow \downarrow = A_0 - A_2/3$

Ключ к тестовому заданию № 1 по Разделу 1 Расчет и построение чертежей базовых конструкций изделия

1. Брахиморфный
2. 1-а; 2-б
3. Рабочие, вспомогательные, эталоны
4. Разметка карманов, петель, вытачек, складок
5. номер модели, размер, рост, полнотная группа, наименование детали, направление нити основы
6. $2 \cdot (СГ_2 - СГ_1) \pm 2$
7. $A_0Н$; $aГ_1$; $a_2Г_4$; $a_1Н_3$

8.



ЗАДАНИЕ № 2

Раздел 2 Конструктивное моделирование

Раздел 3 Изготовление лекал деталей изделий

Текст задания:

Ответить письменно на вопросы теста №2

Условия выполнения задания:

1 Место выполнения задания: мастерская № 302

2 Максимальное время выполнения задания: 2 часа.

3 Необходимо воспользоваться инструментами: карандаш, линейка, ластик.

4 Критерии оценки задания:

4.1 Количество верных ответов соотносится количеству баллов, как 1х1.

Критерии оценки

№ вопроса	Количество баллов за ответ		Количество баллов
1	6 баллов	Ошибка 1 балл	6
2	2,5 балла	Ошибка 0,5 балла	2,5
3	3,5 балла	Ошибка 0,5 балла	3,5
4	2 балла	Ошибка 1 балл	2
5	2 балла	Ошибка 1 балл	2
6	2 балла	Ошибка 1 балл	2
7	1 балл	Да/нет	1
8	1 балл	Да/нет	1
Всего:			20

Перевод баллов в оценку: 20 баллов – 5 «отлично»

10 - 13 баллов – 4 «хорошо»; 5 - 9 баллов – 3 «удовлетворительно»

Тестовое задание №2 для оценки освоения МДК 02.01 Технология изготовления лекал по Разделу 2 Конструктивное моделирование и Разделу 3 Изготовление лекал деталей изделий

1. Выпишите пропущенные слова: «Для определения положения _____ линии на _____ сетке чертежа предусматривается выполнение _____ расчетов конструкции, целью которых является определение желаемой _____ рукава, проймы _____ и _____ с учетом желаемых _____».

2. Перечислите горизонтальные линии, характеризующие базисную сетку чертежа.

3. Постройте базовую основу стояче-отложного воротника с низкой стойкой, используя исходные данные и расчетные формулы.

Исходные данные	Расчетные формулы
$l_{гс} = 8;$ $l_{гп} = 9,$ где $l_{гс}$ — длина горловины спинки, $l_{гп}$ — длина горловины полочки.	$OB \uparrow = 1,5-10;$ $BA \rightarrow = (l_{гс} + l_{гп}) - 0,05 * OB;$ $BA/2$ в точке 1; $1 - 2$ — это $\perp_k BA = (1 - 2,5)$ см; $BB_1 \uparrow = (2 - 3,5)$ см; $BB_2 \uparrow = (8 - 14)$ см — зависит от модели; $AA_3 \uparrow = BB_2 + 1; A_3A_4 = (4 - 5)$ см — зависит от модели. Линии отлета и концов воротника оформляют по модели.

4. Назовите виды лекал, которые должны иметь клеймо ОТК.

5. Для чего предназначены лекала-эталон и рабочие лекала?

6. Какая из перечисленных прибавок: 1) обеспечивает свободу дыхания и движения; 2) зависит от направления моды и постоянно изменяется:

а) минимально необходимая прибавка.

б) декоративно-конструктивная?

7. Какая фигура характеризуется широким разворотом груди и плеч, выпрямленной спиной, корпусом, отклоненным назад, значительным поясничным изгибом и выступающими ягодицами?

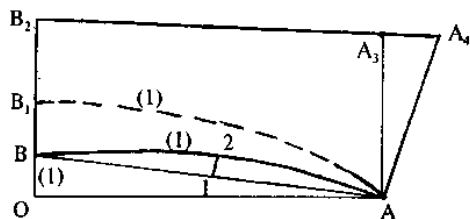
8. Напишите формулу для расчета ширины переда.

Ключ к тестовому заданию № 2 по Разделу 2 Конструктивное моделирование и Разделу 3 Изготовление лекал деталей изделий

1. Вертикальных, предварительных, ширины, спинки, полочки, прибавок.

2. Линия горловины, груди, талии, бедер, низа.

3.



4. Рабочие, вспомогательные

5. Для раскроя деталей и проверки качества.

6. 1 – а; 2 – б

7. Перегибистая

8. Шг + Пшг + $(C_{г2} - C_{г1})$.

Дифференцированный зачет по учебной практике УП.02.01**ЗАДАНИЕ**

ПМ.02 Изготовление лекал
Учебная практика УП.02.01.
Дифференцированный зачет

для обучающихся _____ курса по профессии 29.01.05 Закройщик

Текст задания: Выполнить расчет и построение базовой конструкции изделия согласно варианту.

Условия выполнения задания

1. Место выполнения задания: мастерская № 302.
2. Максимальное время выполнения задания: 6 часов.
3. Необходимо воспользоваться: таблицами (стандартных измерений, прибавок), инструментами для изготовления чертежей.

Последовательность выполнения задания

1. Внимательно прочитать задание.
2. Произвести расчет и построение базовой конструкции изделия согласно варианту.

**Карта контроля качества
выполнения практического задания по учебной практике ПМ.02
«Изготовление лекал» по построению чертежа базовой конструкции
плечевых изделий**

№ п/п	Критерии качества	Оценка		
		«5»	«4»	«3»
<i>Спинка и полочка</i>				
1	Выбор исходных данных (мерки и прибавки)	Исходные данные выбраны верно с учетом модели изделия и свойств ткани.	Исходные данные выбраны верно, без учета свойств ткани.	Исходные данные выбраны частично неверно.

2	Расчет и построение базисной сетки.	Расчет и построение выполнено верно.	Расчет и построение выполнены с незначительными ошибками.	Построение базисной сетки без учета прибавок.
3	Построение спинки.	Расчет и построение выполнено верно.	Есть неточности при построении плечевой вытачки.	Конечная плечевая точка определена без учета прибавок, из точек Т ₁ и Н ₁ не проведены перпендикуляры.
4	Построение полочки.	Расчет и построение выполнено верно.	Не выполнен спуск по линии талии.	Расчет нагрудной вытачки неверный.
5	Построение боковых линий и линии низа.	Построение выполнено верно.	Линия низа построена с ошибкой.	Боковые срезы полочки и спинки разной величины и ширины на линии низа определены неверно.
6	Расчет и построение талиевых вытачек.	Расчет и построение выполнен верно.	Вытачки по высоте построены не точно.	Расчет вытачек неправильный.
7	Проверка правильности построения чертежа	При проведении проверки ошибок нет	При проведении проверки есть недочеты.	Имеются ошибки при расчете и построении.
Борта и воротники				
8	Корректировка горловины с учетом: вида борта.	Выполнено, верно.	Выполнено с неточностями.	Не выполнен спуск и не учтен вид борта.
9	Выполнение расчета и ширины борта.	Выполнено, верно.	Не учтен диаметр пуговицы.	Ширина борта выбрана приблизительно.
10	Определение длины горловины полочки и спинки.	Определена верно.	Определен не точно.	Измерена неверно.
11	Расчет и построение среза стойки.	Выполнено, верно.	Выполнено с незначительными погрешностями.	Не учтена высота стойки.
12	Расчет и построение середины воротника.	Выполнено, верно.	Выполнено с неточностями.	Построение выполнено ошибками (не проведен перпендикуляр).
13	Построение отлета и концов воротника.	Выполнено, верно.	Выполнено с незначительными погрешностями.	Построение выполнено с ошибкой при расчете конца воротника.

14	Проверка правильности построения.	Длина среза стойки воротника соответствуют длине горловины чертежа.	Длина горловины стойки немного больше чем длина горловины чертежа.	Длина горловины меньше, чем длина горловины чертежа.
Рукав				
15	Высота оката рукава	Расчет высоты оката рукава выполнен правильно	Расчет высоты оката рукава выполнен с неточностями	Расчет высоты оката рукава выполнен неправильно
16	Ширина рукава под проймой	Расчет выполнен правильно	Расчет выполнен с неточностями	Расчет выполнен неправильно. Прибавка к обхвату плеча выбрана не в соответствии с видом изделия
17	Построение линии локтевого переката	Построение выполнено верно.	Линия локтевого переката построена с ошибкой.	Линия локтевого переката построена неправильно.
18	Построение линии переднего переката	Построение выполнено верно.	Линия переднего переката построена с ошибкой.	Линия переднего переката построена неправильно.
19	Длина рукава	Определена верно.	Определена не точно.	Измерена неверно.
20	Проверка правильности построения.	При проведении проверки ошибок нет	При проведении проверки есть недочеты.	Имеются ошибки при расчете и построении.
Итого баллов		100	80	60

Перевод баллов в оценку:

91-100 баллов - «5»

81-90 баллов – «4»

71-80 баллов – «3»

**Карта контроля качества
выполнения практического задания по учебной практике ПМ.02
«Изготовление лекал» по построению чертежа конструкции юбки**

№ п/п	Критерии качества	Оценка		
		«5»	«4»	«3»
1	Линия бедер	Расчет и построение выполнен верно.	Линия бедер построена с неточностями	Произведен неправильный расчет
2	Линия низа	Определена верно.	Определена не точно.	Измерена неверно.
3	Ширина линии бедер	Расчет и построение выполнен верно.	Ширина линии бедер построена с неточностями	Произведен неправильный расчет

4	Расчет и построение вытачек в боковом шве	Расчет и построение выполнен верно.	Вытачки по высоте построены не точно.	Расчет вытачек неправильный.
5	Расчет и построение задней вытачки	Расчет и построение выполнен верно.	Вытачки по высоте построены не точно.	Расчет вытачек неправильный.
6	Расчет и построение передней вытачки	Расчет и построение выполнен верно.	Вытачки по высоте построены не точно.	Расчет вытачек неправильный.
7	Проверка правильности построения.	При проведении проверки ошибок нет	При проведении проверки есть недочеты.	Имеются ошибки при расчете и построении.
Итого баллов		35	28	21

Перевод баллов в оценку:

33-35 баллов - «5»

29-32 баллов – «4»

25-28 баллов – «3»

**Карта контроля качества
выполнения практического задания по учебной практике ПМ.02
«Изготовление лекал» по построению чертежа конструкции брюк**

№ п/п	Критерии качества	Оценка		
		«5»	«4»	«3»
1	Линия сидения	Определена верно.	Определена не точно.	Измерена неверно.
2	Ширина на линии бедер	Расчет и построение выполнен верно.	Ширина на линии бедер построена с неточностями	Произведен неправильный расчет
3	Ширина шага	Расчет и построение выполнен верно.	Ширина шага построена с неточностями	Произведен неправильный расчет
4	Ширина на линии талии	Расчет и построение выполнен верно.	Ширина на линии бедер построена с неточностями	Произведен неправильный расчет
5	Длина входа в боковой карман	Расчет и построение выполнен верно.	Построение выполнено с неточностями	Произведен неправильный расчет
6	Проверка правильности построения.	При проведении проверки ошибок нет	При проведении проверки есть недочеты.	Имеются ошибки при расчете и построении.
Итого баллов		30	24	18

Перевод баллов в оценку:

28-30 баллов - «5»

25-27 баллов – «4»

21-24 баллов – «3»

Технические требования к оформлению лекал.

На основных и производных лекалах согласно техническим требованиям на раскрой деталей изделия наносят следующие обозначения:

- линию долевого направления ткани – направление нити основы (н.о.);
- линии допуссаемого отклонения от долевого направления;
- линии минимальной и максимальной ширины надставок в местах их расположения согласно отраслевым стандартам на изделия;
- контрольные надсечки для совмещения деталей при их соединении.

На вспомогательных (подсобных) лекалах наносят места расположения карманов, вытачек, складок, петель, пуговиц и т.п.

По линиям срезов всего комплекта основных, производных и вспомогательных лекал-эталонов и рабочих лекал на расстоянии 1мм от края ставят клеймо через каждые 8-10 см или проводят линию для контроля степени износа рабочих лекал.

На лекало каждой детали наносят маркировочные данные: наименование изделия, номер модели, размер, рост, наименование детали, шифр (при использовании унифицированных деталей), площадь детали, количество деталей кроя.

Список источников для подготовки к дифференцированному зачету

Основные источники

1. Кузьмичев, В. Е. Конструирование швейных изделий: учебное пособие для среднего профессионального образования / В. Е. Кузьмичев, Н. И. Ахмедулова, Л. П. Юдина. — 3-е изд., испр. и доп. — Москва : Юрайт, 2020. — 543 с. — (Профессиональное образование). — Текст : электронный // ЭБС Юрайт [сайт]. — URL: <https://urait.ru/bcode/454920>

Дополнительные источники:

1. Чекмарев, А. А. Инженерная графика : учебник для среднего профессионального образования / А. А. Чекмарев. — 13-е изд., испр. и доп. —

Москва : Юрайт, 2020. — 389 с. — (Профессиональное образование). — Текст : электронный // ЭБС Юрайт [сайт]. — URL: <https://urait.ru/bcode/450801>

2. Градация лекал пропорционально - расчетным способом: сайт. – URL: <http://wellconstruction.ru/konstr3/gradatsiya-lekal-proportsionalno-raschetnyim-sposobom> — Текст : электронный.

Нормативные документы:

1. Межгосударственный стандарт ГОСТ 31396-2009 "Классификация типовых фигур женщин по ростам, размерам и полнотным группам для проектирования одежды" (введен в действие приказом Федерального агентства по техническому регулированию и метрологии от 23 июня 2010 г. N 108-ст)

2. Межгосударственный стандарт ГОСТ 31399-2009 "Классификация типовых фигур мужчин по ростам, размерам и полнотным группам для проектирования одежды" (веден в действие приказом Федерального агентства по техническому регулированию и метрологии от 23 июня 2010 г. N 111-ст)

Варианты заданий

Вариант № 1 Задание

Выполнить расчет и построение базовой конструкции женского платья с втачным рукавом 164 – 88 – 96 размера.

Вариант № 2 Задание

Выполнить расчет и построение базовой конструкции женских брюк 164 – 88 – 96 размера.

Вариант № 3 Задание

Выполнить расчет и построение базовой конструкции детской куртки с рукавом реглан без подкладки 132 - 38.

Вариант № 4 Задание

Выполнить расчет и построение базовой конструкции женского демисезонного пальто с рукавом реглан 164 – 88 – 96 размера.

Вариант № 5 Задание

Выполнить расчет и построение базовой конструкции мужских классических брюк 176 – 96 - 88.

Вариант № 6 Задание

Выполнить расчет и построение базовой конструкции ночной сорочки 164 – 88 – 96 размера.

Вариант № 7 Задание

Выполнить расчет и построение базовой конструкции халата с длинным рукавом рубашечного покроя 164 – 88 – 96 размера.

Вариант № 8 Задание

Выполнить расчет и построение базовой конструкции женской блузки 164 – 88 – 96 размера.

Вариант № 9 Задание

Выполнить расчет и построение базовой конструкции юбки прямого силуэта 164 – 88 – 96 размера.

Вариант № 10 Задание

Выполнить расчет и построение базовой конструкции женского плечевого изделия с цельнокроеным рукавом 164 – 88 – 96 размера.

Профессиональный модуль ПМ.02 Изготовление лекал**Производственная практика**

Место прохождения практики _____

Сроки прохождения практики
с «__» _____ 20 г. по «__» _____ 20 г.**2.Содержание практики**

Дата	Подразделение предприятия	Краткое описание выполненной работы	Количество во часов	Подпись представителя работодателя

«__» _____ 20__ г.

Подпись руководителя практики _____ /

Федеральное казенное профессиональное образовательное учреждение
«Новокузнецкий государственный гуманитарно-технический колледж-интернат» Министерства труда и социальной защиты Российской Федерации

Дневник

прохождения производственной практики по профессиональному модулю
ПМ.02 Изготовление лекал
обучающегося _____ курса, за _____ учебный год
группы _____ профессии 29.01.05 Закройщик отделения ПКРС

Ф.И.О.

Новокузнецк, _____ г.

1. Дневник прохождения практики (далее дневник) является документом, необходимым для прохождения аттестации по программе профессионального модуля (ПМ).
2. В пункт 1 дневника заносится информация о прохождении всех видов практики (учебной, производственной), входящих в программу ПМ согласно рабочему учебному плану на протяжении срока освоения адаптированной образовательной программы (АОП).
 - 2.1 наименование ПМ (полное название в соответствии с ФГОС);
 - 2.2 место прохождения практики (полное название предприятия (организации) места прохождения практики)
 - 2.3 дата начала и окончания практики.
3. В пункт 2 заносится информация:
 - 3.1 дата выполнения определенного вида работ;
 - 3.2 подразделение предприятия (отдел, цех, лаборатория и т. д.), в котором осуществляется указанный вид работ;
 - 3.3 краткое описание содержания выполненной работы в данном подразделении;
 - 3.4 количество часов, затраченных на выполнение данного вида работ;
 - 3.5 подпись представителя работодателя, контролирующего выполнение обучающимся работ при прохождении практики.
4. Если программой ПМ предусмотрены оба вида практик, то в первой строке таблицы делается запись «Учебная практика», а в строке, следующей за последней записью по учебной практике, делается запись «Производственная практика» и все последующие строки таблицы заполняются аналогично.
5. По окончании практики дневник сдается руководителю практики колледжа.
6. По результатам прохождения практики обучающийся составляет **Отчет о прохождении практики** (далее - отчет).
7. Структура отчета:
 - 7.1 титульный лист;
 - 7.2 содержание (перечень приведенных в отчете разделов с указанием страниц);
 - 7.3 введение (цель и задачи практики, объект (изучаемая часть предприятия, вида деятельности, программное обеспечение и т. д.)), предмет (содержание сущности и особенности всех видов деятельности предприятия (организации), особенности программного продукта, и. д.);
 - 7.4 содержательная часть (в соответствии с заданием по практике);
 - 7.5 заключение (на основе представленного материала в основной части отчета подводятся итоги практики, отмечаются выполнение цели, достижение задач, получение новых знаний, умений, практического опыта, пожелания и замечания по прохождению практики, предложения по совершенствованию изученного предмета практики на предприятии);
 - 7.6 список используемой литературы (включая нормативные документы, методические указания, должен быть составлен в соответствии с правилами использования научного аппарата);
 - 7.7 приложения (соответствующая документация (формы, бланки, схемы, графики и т.п.), которую студент подбирает и изучает при написании отчета. Эти материалы при определении общего объема не учитываются);
8. Все разделы отчета должны иметь логическую связь между собой.
9. Общий объем отчета должен быть в пределах 30-35 страниц машинописного текста.
10. Отчёт должен быть оформлен согласно правилам оформления текстовых документов и сдан руководителю практики от колледжа в последний день прохождения практики.

Федеральное казенное профессиональное образовательное учреждение
«Новокузнецкий государственный гуманитарно-технический колледж-
интернат» Министерства труда и социальной защиты Российской Федерации

Задание на производственную практику (по профилю профессии)

ПМ.02 Изготовление лекал

Выдано обучающемуся ФКПОУ «НГГТКИ» Минтруда России
по профессии 29.01.05 Закройщик _____ курса _____ группы

(Ф.И.О. обучающегося)

Для прохождения практики на:

(полное наименование предприятия(организации) прохождения практики)

Дата начала практики _____

Дата окончания практики _____

Дата сдачи отчёта по практике _____

Теоретическая часть задания:

1. Порядок расчета для построения поясных и плечевых изделий;
2. Способы переноса вытачек при моделировании;
3. Правила копирования деталей с чертежа на кальку;
4. Оформление надписей на лекалах.

Виды работ, обязательные для выполнения:

1. Расчет и построение чертежей конструкции плечевых и поясных изделий.
2. Моделирование вытачек и нанесение конструктивных линий на чертеж.
3. Копирование деталей чертежа на кальку.
4. Составление перечня деталей кроя изделия.
5. Изготовления комплекта лекал на изделие.

Индивидуальное задание

1. _____
2. _____

Задание выдал _____ / _____ / «__» _____ 20__ г

Федеральное казенное профессиональное образовательное учреждение
«Новокузнецкий государственный гуманитарно-технический колледж-интернат» Министерства труда и социальной защиты Российской Федерации

АТТЕСТАЦИОННЫЙ ЛИСТ-ХАРАКТЕРИСТИКА

Выдан _____

обучающемуся ____ курса по профессии 29.01.05 Закройщик,
прошедшему производственную практику по профессиональному модулю
ПМ.02 Изготовление лекал

1. За время практики выполнены виды работ:

Виды работ, выполненных во время практики	Оценка (по пятибалльной шкале)	Ф.И.О., должность и подпись представителя работодателя
- расчет и построение чертежа базовой конструкции изделия;		
- конструктивное моделирование деталей изделия;		
- изготовление лекал на изделие из различных материалов;		

2. За время практики обучающийся проявил личностные и деловые качества:

№	Проявленные личностные и деловые качества	Степень проявления		
		не проявлял	проявлял эпизодически	проявлял регулярно
1	Понимание сущности и социальной значимости профессии «Закройщик»			
2	Проявление интереса к профессии «Закройщик»			
3	Ответственное отношение к выполнению порученных производственных заданий			
4	Самооценка и самоанализ выполняемых действий			
5	Способность самостоятельно принимать решения			
6	Поиск, анализ и оценка информации, необходимой для постановки и решения профессиональных задач			
7	Использование информационно-коммуникационных технологий при освоении вида профессиональной деятельности			
8	Способность работать в коллективе и команде, обеспечивать ее сплочение, эффективно общаться с коллегами, руководством, потребителями			
9	Способность самостоятельно определять задачи профессионального и личного характера			

развития, заниматься самообразованием			
---------------------------------------	--	--	--

3. За время прохождения практики у обучающегося были сформированы компетенции (элементы компетенций)

№	Перечень общих и профессиональных компетенций	Компетенция (элемент компетенции)		
		сформирован а	не сформирова на	
I. Общие компетенции				
1	ОК01. Выбирать способы решения задач профессиональной деятельности, применительно к различным контекстам			
2	ОК02. Осуществлять поиск, анализ и интерпретацию информации, необходимой для выполнения задач профессиональной деятельности			
3	ОК03. Планировать и реализовывать собственное профессиональное и личностное развитие.			
4	ОК04. Работать в коллективе и команде, эффективно взаимодействовать с коллегами, руководством, клиентами			
5	ОК05. Осуществлять устную и письменную коммуникацию на государственном языке Российской Федерации с учетом особенностей социального и культурного контекста			
6	ОК06. Проявлять гражданско-патриотическую позицию, демонстрировать осознанное поведение на основе традиционных общечеловеческих ценностей			
7	ОК07. Содействовать сохранению окружающей среды, ресурсосбережению, эффективно действовать в чрезвычайных ситуациях.			
8	ОК08. Использовать средства физической культуры для сохранения и укрепления здоровья в процессе профессиональной деятельности и поддержания необходимого уровня физической подготовленности.			
9	ОК09. Использовать информационные технологии в профессиональной деятельности.			
10	ОК10. Пользоваться профессиональной документацией на государственном и иностранном языке.			
11	ОК11. Использовать знания по финансовой грамотности, планировать предпринимательскую деятельность в профессиональной сфере			
II. Профессиональные компетенции				
№	Код и формулировка ПК	Основные показатели оценки результата	Компетенция (элемент компетенции)	
			сформирова на	не сформиров ана

1	ПК.2.1 Выполнять расчет и построение чертежа базовой конструкции изделия	-точность выполнения расчётов; -точность построения чертежа		
2	ПК.2.2 Выполнять конструктивное моделирование	Перенос (раз-моделирование) выточек в соответствии с заданием		
3	ПК.2.3 Изготавливать лекала деталей изделий	- правильность и точность изготовления лекал.		

Итоговая оценка по практике _____

Руководитель практики от предприятия _____
Ф. И. О. должность подпись

« ____ » _____ 20 ____ г.

Руководитель практики от колледжа _____
Ф. И. О. должность подпись

« ____ » _____ 20 ____ г.

С результатами прохождения практики ознакомлен _____
Ф. И. О. обучающегося подпись

« ____ » _____ 20 ____ г.

ТЕМЫ ДЛЯ ПОДГОТОВКИ К ЭКЗАМЕНУ по МДК.02.01 Технология изготовления лекал ПМ.02 Изготовление лекал

для обучающихся _____ курса по профессии 29.01.05 «Закройщик»

1. Лекала:

- определение по типу лекал;
- назначение и область применения,
- контрольные рассечки и надписи на лекалах.

2. Детали плечевых изделий:

- основные - перечислить;
- дополнительные – привести примеры.

3. Прибавки на свободное облегание:

- конструктивные прибавки;
- декоративные прибавки и их необходимость.

4. Детали поясных изделий:

- основные - перечислить;
- дополнительные – привести примеры.

5. Инструменты, приспособления, применяемые для изготовления лекал:

- инструменты;
- приспособления.

6. Контроль качества работы при изготовлении комплекта лекал:

- проверка деталей модели изделия по количеству и сопряжению;
- соблюдение техники безопасности при работе в закройном цехе.

Список источников для подготовки к экзамену по МДК.02.01 Технология изготовления лекал

Основные источники

2. Кузьмичев, В. Е. Конструирование швейных изделий: учебное пособие для среднего профессионального образования / В. Е. Кузьмичев, Н. И. Ахмедулова, Л. П. Юдина. — 3-е изд., испр. и доп. — Москва : Юрайт, 2020. — 543 с. — (Профессиональное образование). — Текст : электронный // ЭБС Юрайт [сайт]. — URL: <https://urait.ru/bcode/454920>

Дополнительные источники:

2. Чекмарев, А. А. Инженерная графика : учебник для среднего профессионального образования / А. А. Чекмарев. — 13-е изд., испр. и доп. — Москва : Юрайт, 2020. — 389 с. — (Профессиональное образование). — Текст : электронный // ЭБС Юрайт [сайт]. — URL: <https://urait.ru/bcode/450801>

2. Градация лекал пропорционально - расчетным способом: сайт. — URL: <http://wellconstruction.ru/konstr3/gradatsiya-lekal-proporsionalno-raschetnyim-sposobom> — Текст : электронный.

Нормативные документы:

3. Межгосударственный стандарт ГОСТ 31396-2009 "Классификация типовых фигур женщин по ростам, размерам и полнотным группам для проектирования одежды" (введен в действие приказом Федерального агентства по техническому регулированию и метрологии от 23 июня 2010 г. N 108-ст)

4. Межгосударственный стандарт ГОСТ 31399-2009 "Классификация типовых фигур мужчин по ростам, размерам и полнотным группам для проектирования одежды" (веден в действие приказом Федерального агентства по техническому регулированию и метрологии от 23 июня 2010 г. N 111-ст)

ПЕРЕЧЕНЬ ПРАКТИЧЕСКИХ ЗАДАНИЙ ДЛЯ ПРОВЕДЕНИЯ ПРОМЕЖУТОЧНОЙ АТТЕСТАЦИИ В ФОРМЕ ЭКЗАМЕНА ПО

МДК.02.01 Технология изготовления лекал

Для обучающихся _____ курса по профессии 29.01.05 «Закройщик»

1. Выполнить изготовление комплекта лекал **прямой классической юбки**:
 - Выбрать исходные данные из таблиц абсолютных величин измерений типовых фигур женщин.
 - Выполнить расчеты и построить чертеж основы.
 - Нанести модельные линии на чертеж основы, согласно масштабу рисунка.
 - Выполнить моделирование и изготовить лекала.
2. Выполнить изготовление комплекта лекал **юбки в спортивном стиле**:
 - Выбрать исходные данные из таблиц абсолютных величин измерений типовых фигур женщин.
 - Выполнить расчеты и построить чертеж основы.
 - Нанести модельные линии на чертеж основы, согласно масштабу рисунка.
 - Выполнить моделирование и изготовить лекала.
3. Выполнить изготовление комплекта лекал **женского сарафана** (плечевое изделие без рукавов):
 - Выбрать исходные данные из таблиц абсолютных величин измерений типовых фигур женщин.
 - Выполнить расчеты и построить чертеж основы.
 - Нанести модельные линии на чертеж основы, согласно масштабу рисунка.
 - Выполнить моделирование и изготовить лекала.
4. Выполнить изготовление комплекта лекал **женского платья полуприлегающего силуэта**:
 - Выбрать исходные данные из таблиц абсолютных величин измерений типовых фигур женщин.
 - Выполнить расчеты и построить чертеж основы.
 - Нанести модельные линии на чертеж основы, согласно масштабу рисунка.
 - Выполнить моделирование и изготовить лекала.
5. Выполнить изготовление комплекта лекал **женского платья прямого силуэта**:
 - Выбрать исходные данные из таблиц абсолютных величин измерений типовых фигур женщин.
 - Выполнить расчеты и построить чертеж основы.
 - Нанести модельные линии на чертеж основы, согласно масштабу рисунка.
 - Выполнить моделирование и изготовить лекала.
6. Выполнить изготовление комплекта лекал женского **платья силуэта трапеция**:
 - подбирать фасон изделия с учетом особенностей фигуры и направления моды;
 - выполнить техническую зарисовку выбранной модели;
 - произвести снятие мерок и определить тип фигуры;
 - заполнить паспорт заказа;
7. Выполнить изготовление комплекта лекал **женских классических брюк**:
 - Выбрать исходные данные из таблиц абсолютных величин измерений типовых фигур женщин.

- Выполнить расчеты и построить чертеж основы.
 - Нанести модельные линии на чертеж основы, согласно масштабу рисунка.
 - Выполнить моделирование и изготовить лекала.
8. Выполнить изготовление комплекта лекал **женских летних брюк на кокетке:**
- Выбрать исходные данные из таблиц абсолютных величин измерений типовых фигур женщин.
 - Выполнить расчеты и построить чертеж основы.
 - Нанести модельные линии на чертеж основы, согласно масштабу рисунка.
 - Выполнить моделирование и изготовить лекала.
9. Выполнить изготовление комплекта лекал **женского жакета полуприлегающего силуэта с рельефами:**
- Выбрать исходные данные из таблиц абсолютных величин измерений типовых фигур женщин.
 - Выполнить расчеты и построить чертеж основы.
 - Нанести модельные линии на чертеж основы, согласно масштабу рисунка.
 - Выполнить моделирование и изготовить лекала.
10. Выполнить изготовление комплекта лекал **женской куртки в спортивном стиле:**
- Выбрать исходные данные из таблиц абсолютных величин измерений типовых фигур женщин (158-88-92).
 - Выполнить расчеты и построить чертеж основы.
 - Нанести модельные линии на чертеж основы, согласно масштабу рисунка.
 - Выполнить моделирование и изготовить лекала.

**Карта контроля качества
выполнения практического задания на экзамен по МДК02.01 «Технология
изготовления лекал» ПМ.02 «Изготовление лекал» по построению чертежа
базовой конструкции плечевых изделий**

№ п/п	Критерии качества	Оценка		
		«5»	«4»	«3»
<i>Спинка и полочка</i>				
1	Выбор исходных данных (мерки и прибавки)	Исходные данные выбраны верно с учетом модели изделия и свойств ткани.	Исходные данные выбраны верно, без учета свойств ткани.	Исходные данные выбраны частично неверно.
2	Расчет и построение базисной сетки.	Расчет и построение выполнено верно.	Расчет и построение выполнены с незначительными ошибками.	Построение базисной сетки без учета прибавок.

3	Построение спинки.	Расчет и построение выполнено верно.	Есть неточности при построении плечевой вытачки.	Конечная плечевая точка определена без учета прибавок, из точек Т ₁ и Н ₁ не проведены перпендикуляры.
4	Построение полочки.	Расчет и построение выполнено верно.	Не выполнен спуск по линии талии.	Расчет нагрудной вытачки неверный.
5	Построение боковых линий и линии низа.	Построение выполнено верно.	Линия низа построена с ошибкой.	Боковые срезы полочки и спинки разной величины и ширины на линии низа определены неверно.
6	Расчет и построение талиевых вытачек.	Расчет и построение выполнен верно.	Вытачки по высоте построены не точно.	Расчет вытачек неправильный.
7	Проверка правильности построения чертежа	При проведении проверки ошибок нет	При проведении проверки есть недочеты.	Имеются ошибки при расчете и построении.
Борта и воротники				
8	Корректировка горловины с учетом: вида борта.	Выполнено, верно.	Выполнено с неточностями.	Не выполнен спуск и не учтен вид борта.
9	Выполнение расчета и ширины борта.	Выполнено, верно.	Не учтен диаметр пуговицы.	Ширина борта выбрана приблизительно.
10	Определение длины горловины полочки и спинки.	Определена верно.	Определен не точно.	Измерена неверно.
11	Расчет и построение среза стойки.	Выполнено, верно.	Выполнено с незначительными погрешностями.	Не учтена высота стойки.
12	Расчет и построение середины воротника.	Выполнено, верно.	Выполнено с неточностями.	Построение выполнено ошибками (не проведен перпендикуляр).
13	Построение отлета и концов воротника.	Выполнено, верно.	Выполнено с незначительными погрешностями.	Построение выполнено с ошибкой при расчете конца воротника.
14	Проверка правильности построения.	Длина среза стойки воротника соответствуют длине горловины чертежа.	Длина горловины стойки немного больше чем длина горловины чертежа.	Длина горловины меньше, чем длина горловины чертежа.
Рукав				

15	Высота оката рукава	Расчет высоты оката рукава выполнен правильно	Расчет высоты оката рукава выполнен с неточностями	Расчет высоты оката рукава выполнен неправильно
16	Ширина рукава под проймой	Расчет выполнен правильно	Расчет выполнен с неточностями	Расчет выполнен неправильно. Прибавка к обхвату плеча выбрана не в соответствии с видом изделия
17	Построение линии локтевого переката	Построение выполнено верно.	Линия локтевого переката построена с ошибкой.	Линия локтевого переката построена неправильно.
18	Построение линии переднего переката	Построение выполнено верно.	Линия переднего переката построена с ошибкой.	Линия переднего переката построена неправильно.
19	Длина рукава	Определена верно.	Определена не точно.	Измерена неверно.
20	Проверка правильности построения.	При проведении проверки ошибок нет	При проведении проверки есть недочеты.	Имеются ошибки при расчете и построении.
Итого баллов		100	80	60

Перевод баллов в оценку:

91-100 баллов - «5»

81-90 баллов – «4»

71-80 баллов – «3»

**Карта контроля качества
выполнения практического задания на экзамен по МДК02.01 «Технология
изготовления лекал» ПМ.02 «Изготовление лекал» по построению чертежа
конструкции юбки**

№ п/п	Критерии качества	Оценка		
		«5»	«4»	«3»
1	Линия бедер	Расчет и построение выполнен верно.	Линия бедер построена с неточностями	Произведен неправильный расчет
2	Линия низа	Определена верно.	Определена не точно.	Измерена неверно.
3	Ширина линии бедер	Расчет и построение выполнен верно.	Ширина линии бедер построена с неточностями	Произведен неправильный расчет
4	Расчет и построение вытачек в боковом шве	Расчет и построение выполнен верно.	Вытачки по высоте построены не точно.	Расчет вытачек неправильный.
5	Расчет и построение	Расчет и	Вытачки по	Расчет вытачек

	задней вытачки	построение выполнен верно.	высоте построены не точно.	неправильный.
6	Расчет и построение передней вытачки	Расчет и построение выполнен верно.	Вытачки по высоте построены не точно.	Расчет вытачек неправильный.
7	Проверка правильности построения.	При проведении проверки ошибок нет	При проведении проверки есть недочеты.	Имеются ошибки при расчете и построении.
Итого баллов		35	28	21

Перевод баллов в оценку:

33-35 баллов - «5»

29-32 баллов – «4»

25-28 баллов – «3»

**Карта контроля качества
выполнения практического задания на экзамен по МДК02.01 «Технология
изготовления лекал» ПМ.02 «Изготовление лекал» по построению чертежа
конструкции брюк**

№ п/п	Критерии качества	Оценка		
		«5»	«4»	«3»
1	Линия сидения	Определена верно.	Определена не точно.	Измерена неверно.
2	Ширина на линии бедер	Расчет и построение выполнен верно.	Ширина на линии бедер построена с неточностями	Произведен неправильный расчет
3	Ширина шага	Расчет и построение выполнен верно.	Ширина шага построена с неточностями	Произведен неправильный расчет
4	Ширина на линии тали	Расчет и построение выполнен верно.	Ширина на линии бедер построена с неточностями	Произведен неправильный расчет
5	Длина входа в боковой карман	Расчет и построение выполнен верно.	Построение выполнено с неточностями	Произведен неправильный расчет
6	Проверка правильности построения.	При проведении проверки ошибок нет	При проведении проверки есть недочеты.	Имеются ошибки при расчете и построении.
Итого баллов		30	24	18

Перевод баллов в оценку:

28-30 баллов - «5»

25-27 баллов – «4»

21-24 баллов – «3»

Технические требования к оформлению лекал.

На основных и производных лекалах согласно техническим требованиям на раскрой деталей изделия наносят следующие обозначения:

- линию долевого направления ткани – направление нити основы (н.о.);
- линии допустимого отклонения от долевого направления;
- линии минимальной и максимальной ширины надставок в местах их расположения согласно отраслевым стандартам на изделия;
- контрольные надсечки для совмещения деталей при их соединении.

На вспомогательных (подсобных) лекалах наносят места расположения карманов, вытачек, складок, петель, пуговиц и т.п.

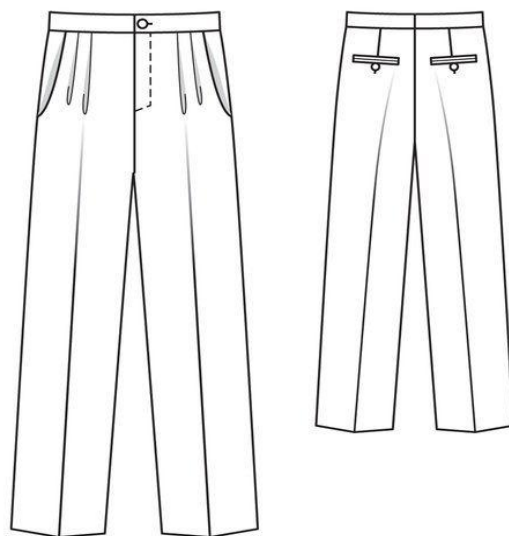
По линиям срезов всего комплекта основных, производных и вспомогательных лекал-эталонов и рабочих лекал на расстоянии 1мм от края ставят клеймо через каждые 8-10 см или проводят линию для контроля степени износа рабочих лекал.

На лекало каждой детали наносят маркировочные данные: наименование изделия, номер модели, размер, рост, наименование детали, шифр (при использовании унифицированных деталей), площадь детали, количество деталей кроя.

Билеты на экзамен по МДК.02.01 «Технология изготовления лекал»

Федеральное казенное профессиональное образовательное учреждение
«Новокузнецкий государственный гуманитарно-технический колледж-
интернат» Министерства труда и социальной защиты Российской Федерации

<p>РАССМОТРЕНО на заседании МК профессий «Изготовитель художественных изделий из дерева», «Художник росписи по дереву», «Закройщик» Протокол № ____ от «__» _____ 20__ г. Председатель МК _____/ Т.С. Сергеева</p>	<p>Экзамен по МДК02.01 «Технология изготовления лекал»</p> <p>ЭКЗАМЕНАЦИОННЫЙ БИЛЕТ № 1</p> <p>курс 2 группа 3-20 профессия 29.01.05 Закройщик</p>	<p>Утверждаю: заместитель директора по УР</p> <p>И.П. Лебедева «__» _____ 20__ г.</p>
--	--	--



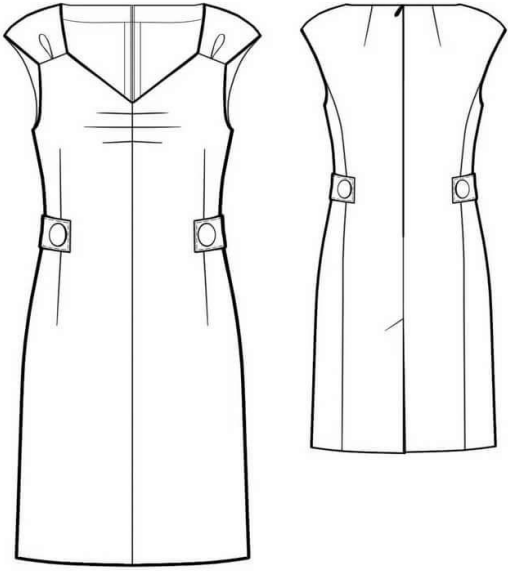
Задание

1. Выбрать исходные данные из таблиц абсолютных величин измерений типовых фигур женщин (164-96-104).
2. Выполнить расчеты и построить чертеж классических брюк.
3. Нанести модельные линии на чертеж основы согласно заданного рисунка.
4. Выполнить моделирование и изготовить комплект лекал.

«__» _____ 20__ г.

Составил преподаватель,
мастер п/о _____ Агаркова О.В

Федеральное казенное профессиональное образовательное учреждение
«Новокузнецкий государственный гуманитарно-технический колледж-
интернат» Министерства труда и социальной защиты Российской Федерации

<p>РАССМОТРЕНО на заседании МК профессий «Изготовитель художественных изделий из дерева», «Художник росписи по дереву», «Закройщик» Протокол № ____ от «__» ____ 20__ г. Председатель МК _____/ Т.С. Сергеева</p>	<p>Экзамен по МДК02.01 «Технология изготовления лекал»</p> <p>ЭКЗАМЕНАЦИОННЫЙ БИЛЕТ № 2</p> <p>курс 2 группа 3-20 профессия 29.01.05 Закройщик</p>	<p>Утверждаю: заместитель директора по УР</p> <p>_____ И.П. Лебедева «__» ____ 20__ г.</p>
		
<p>Задание</p> <ul style="list-style-type: none">• Выбрать исходные данные из таблиц абсолютных величин измерений типовых фигур женщин (164-100-108).• Выполнить расчеты и построить чертеж женского платья.• Нанести модельные линии на чертеж основы согласно заданного рисунка.• Выполнить моделирование и изготовить комплект лекал.		

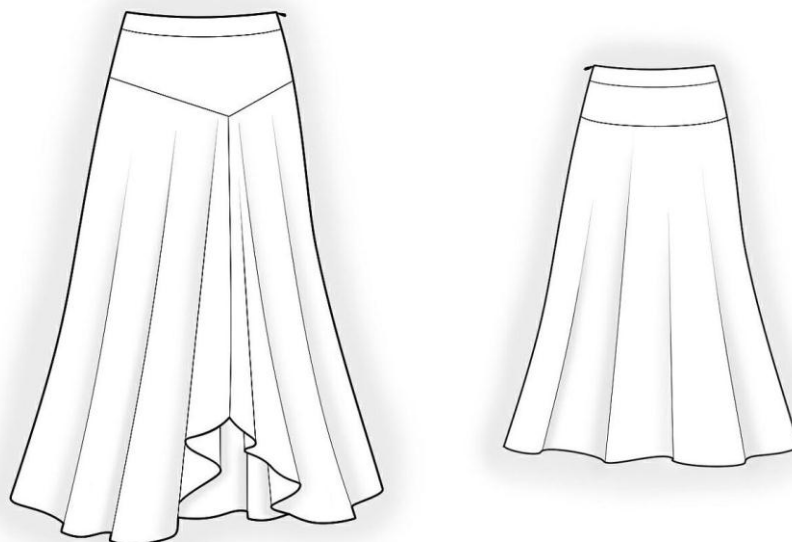
«__» ____ 20__ г.

Составил преподаватель,
мастер п/о _____ Агаркова О.В

Федеральное казенное профессиональное образовательное учреждение
«Новокузнецкий государственный гуманитарно-технический колледж-
интернат» Министерства труда и социальной защиты Российской Федерации

<p>РАССМОТРЕНО на заседании МК профессий «Изготовитель художественных изделий из дерева», «Художник росписи по дереву», «Закройщик» Протокол № ____ от «__» ____ 20__ г. Председатель МК _____/ Т.С. Сергеева</p>	<p>Экзамен по МДК02.01 «Технология изготовления лекал»</p> <p>ЭКЗАМЕНАЦИОННЫЙ БИЛЕТ № 3</p> <p>курс 2 группа 3-20 профессия 29.01.05 Закройщик</p>	<p>Утверждаю: заместитель директора по УР</p> <p>И.П. Лебедева «__» ____ 20__ г.</p>
---	--	---

Технический рисунок



Задание

- Выбрать исходные данные из таблиц абсолютных величин измерений типовых фигур женщин (164-92-98).
- Выполнить расчеты и построить чертеж юбки в романтическом стиле на кокетке.
- Нанести модельные линии на чертеж основы согласно заданного рисунка.
- Выполнить моделирование и изготовить комплект лекал.

«__» ____ 20__ г.

Составил преподаватель,
мастер п/о _____ Агаркова О.В

Федеральное казенное профессиональное образовательное учреждение
«Новокузнецкий государственный гуманитарно-технический колледж-интернат» Министерства труда и социальной защиты Российской Федерации

<p>РАССМОТРЕНО на заседании МК профессий «Изготовитель художественных изделий из дерева», «Художник росписи по дереву», «Закройщик» Протокол № ____ от «__» _____ 20__ г. Председатель МК _____/ Т.С. Сергеева</p>	<p align="center">Экзамен по МДК02.01 «Технология изготовления лекал»</p> <p align="center">ЭКЗАМЕНАЦИОННЫЙ БИЛЕТ № 4</p> <p>курс 2 группа 3-20 профессия 29.01.05 Закройщик</p>	<p>Утверждаю: заместитель директора по УР</p> <hr/> <p>И.П. Лебедева «__» _____ 20__ г.</p>
--	--	--

Технический рисунок



Задание

- Выбрать исходные данные из таблиц абсолютных величин измерений типовых фигур женщин (164-88-96).
- Выполнить расчеты и построить чертеж женской блузки с коротким втачным рукавом и рубашечным воротником.
- Нанести модельные линии на чертеж основы согласно заданного рисунка.
- Выполнить моделирование и изготовить комплект лекал.

«__» _____ 20__ г.

Составил преподаватель,
мастер п/о _____ Агаркова О.В

Федеральное казенное профессиональное образовательное учреждение
«Новокузнецкий государственный гуманитарно-технический колледж-интернат» Министерства труда и социальной защиты Российской Федерации

<p>РАССМОТРЕНО на заседании МК профессий «Изготовитель художественных изделий из дерева», «Художник росписи по дереву», «Закройщик» Протокол № ____ от «__» _____ 20__ г. Председатель МК _____/ Т.С. Сергеева</p>	<p>Экзамен по МДК02.01 «Технология изготовления лекал»</p> <p>ЭКЗАМЕНАЦИОННЫЙ БИЛЕТ № 5</p> <p>курс 2 группа 3-20 профессия 29.01.05 Закройщик</p>	<p>Утверждаю: заместитель директора по УР</p> <p>_____ И.П. Лебедева «__» _____ 20__ г.</p>
--	--	--



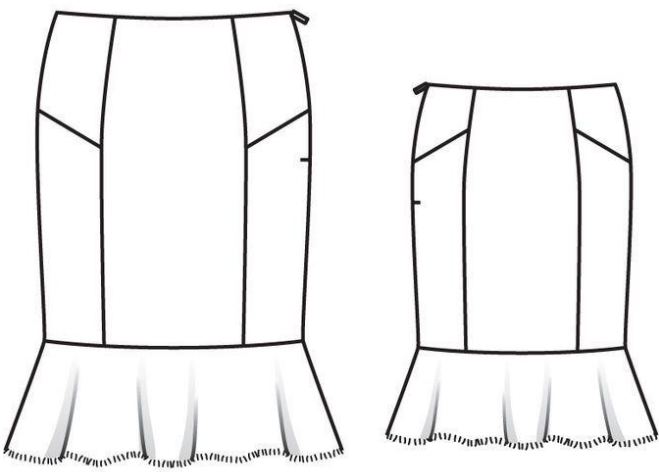
Задание

- Выбрать исходные данные из таблиц абсолютных величин измерений типовых фигур женщин (164-108-116).
- Выполнить расчеты и построить чертеж жакета прямого силуэта с накладными карманами в классическом стиле.
- Нанести модельные линии на чертеж основы согласно заданного рисунка.
- Выполнить моделирование и изготовить комплект лекал.

«__» _____ 20__ г.

Составил преподаватель,
мастер п/о _____ Агаркова О.В

Федеральное казенное профессиональное образовательное учреждение
«Новокузнецкий государственный гуманитарно-технический колледж-
интернат» Министерства труда и социальной защиты Российской Федерации

<p>РАССМОТРЕНО на заседании МК профессий «Изготовитель художественных изделий из дерева», «Художник росписи по дереву», «Закройщик» Протокол № ____ от «__» ____ 20__ г. Председатель МК _____/ Т.С. Сергеева</p>	<p>Экзамен по МДК02.01 «Технология изготовления лекал»</p> <p>ЭКЗАМЕНАЦИОННЫЙ БИЛЕТ № 6</p> <p>курс 2 группа 3-20 профессия 29.01.05 Закройщик</p>	<p>Утверждаю: заместитель директора по УР</p> <p>_____ И.П. Лебедева «__» ____ 20__ г.</p>
		
<p>Задание</p> <ul style="list-style-type: none">• Выбрать исходные данные из таблиц абсолютных величин измерений типовых фигур женщин (164-92-102).• Выполнить расчеты и построить чертеж прямой юбки с рельефами и притачным валаном.• Нанести модельные линии на чертеж основы согласно заданного рисунка.• Выполнить моделирование и изготовить комплект лекал.		

«__» ____ 20__ г.

Составил преподаватель,
мастер п/о _____ Агаркова О.В

Федеральное казенное профессиональное образовательное учреждение
«Новокузнецкий государственный гуманитарно-технический колледж-
интернат» Министерства труда и социальной защиты Российской Федерации

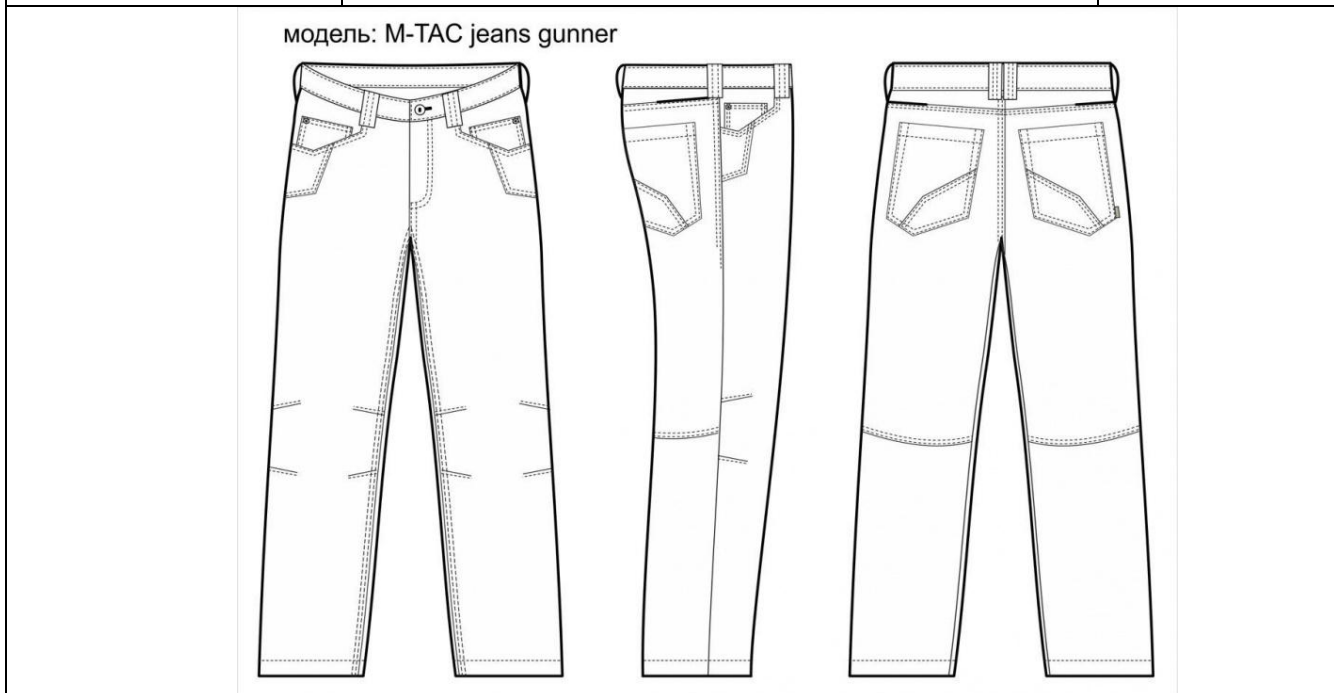
<p>РАССМОТРЕНО на заседании МК профессий «Изготовитель художественных изделий из дерева», «Художник росписи по дереву», «Закройщик» Протокол № ____ от «__» ____ 20__ г. Председатель МК _____/ Т.С. Сергеева</p>	<p>Экзамен по МДК02.01 «Технология изготовления лекал»</p> <p>ЭКЗАМЕНАЦИОННЫЙ БИЛЕТ № 7</p> <p>курс 2 группа 3-20 профессия 29.01.05 Закройщик</p>	<p>Утверждаю: заместитель директора по УР</p> <p>_____ И.П. Лебедева «__» ____ 20__ г.</p>
		
<p>Задание</p> <ul style="list-style-type: none">• Выбрать исходные данные из таблиц абсолютных величин измерений типовых фигур женщин (170-88-96).• Выполнить расчеты и построить чертеж женской блузки в романтическом стиле.• Нанести модельные линии на чертеж основы согласно заданного рисунка.• Выполнить моделирование и изготовить комплект лекал.		

«__» ____ 20__ г.

Составил преподаватель,
мастер п/о _____ Агаркова О.В

Федеральное казенное профессиональное образовательное учреждение
«Новокузнецкий государственный гуманитарно-технический колледж-интернат» Министерства труда и социальной защиты Российской Федерации

<p>РАССМОТРЕНО на заседании МК профессий «Изготовитель художественных изделий из дерева», «Художник росписи по дереву», «Закройщик» Протокол № ____ от «__» _____ 20__ г. Председатель МК _____/ Т.С. Сергеева</p>	<p align="center">Экзамен по МДК02.01 «Технология изготовления лекал»</p> <p align="center">ЭКЗАМЕНАЦИОННЫЙ БИЛЕТ № 8</p> <p>курс 2 группа 3-20 профессия 29.01.05 Закройщик</p>	<p>Утверждаю: заместитель директора по УР</p> <p>_____ И.П. Лебедева</p> <p>«__» _____ 20__ г.</p>
--	--	--

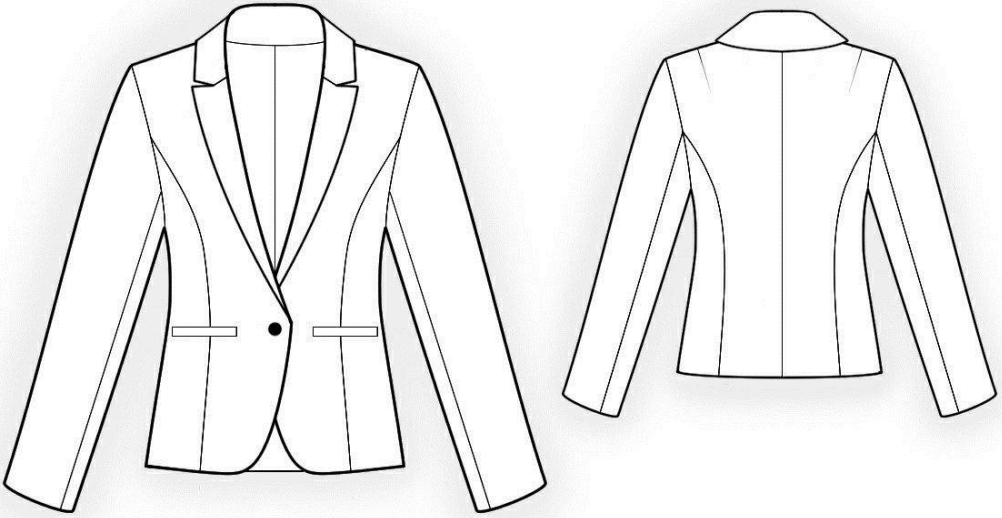


<p>Задание</p> <ul style="list-style-type: none"> • Выбрать исходные данные из таблиц абсолютных величин измерений типовых фигур женщин (164-108-116). • Выполнить расчеты и построить чертеж брюк в джинсовом стиле. • Нанести модельные линии на чертеж основы согласно заданного рисунка. • Выполнить моделирование и изготовить комплект лекал.
--

«__» _____ 20__ г.

Составил преподаватель,
мастер п/о _____ Агаркова О.В

Федеральное казенное профессиональное образовательное учреждение
«Новокузнецкий государственный гуманитарно-технический колледж-интернат» Министерства труда и социальной защиты Российской Федерации

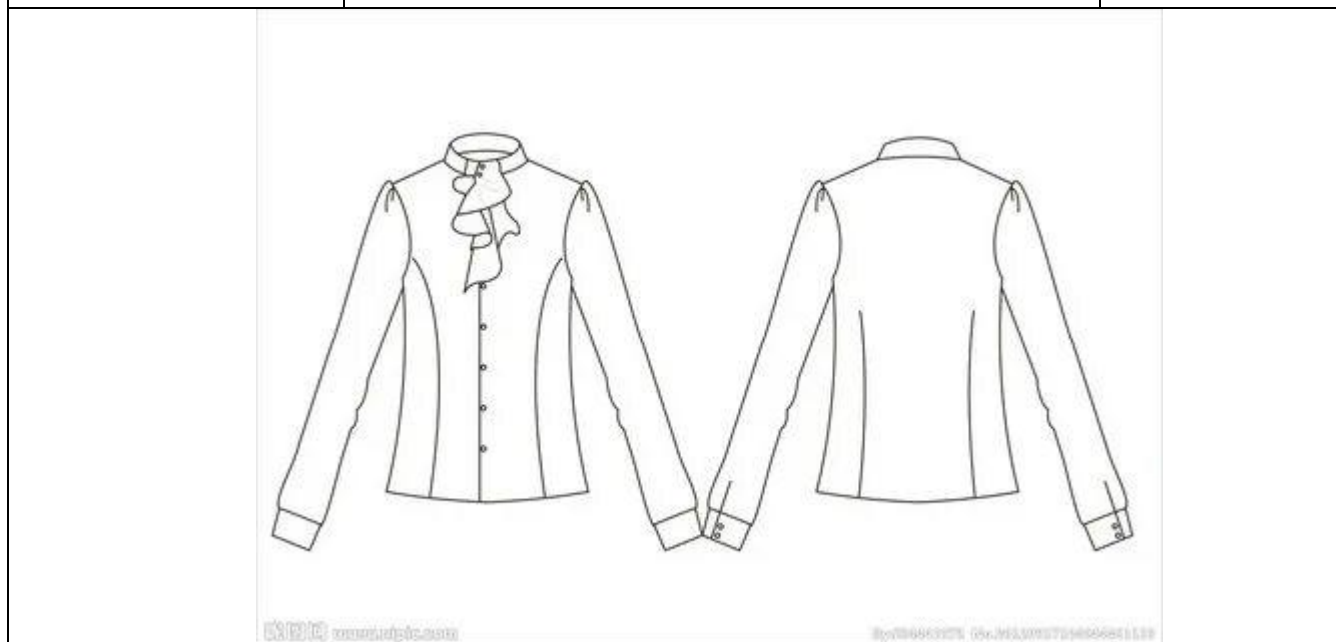
<p>РАССМОТРЕНО на заседании МК профессий «Изготовитель художественных изделий из дерева», «Художник росписи по дереву», «Закройщик» Протокол № ____ от «__» _____ 20__ г. Председатель МК _____/ Т.С. Сергеева</p>	<p align="center">Экзамен по МДК02.01 «Технология изготовления лекал»</p> <p align="center">ЭКЗАМЕНАЦИОННЫЙ БИЛЕТ № 9</p> <p>курс 2 группа 3-20 профессия 29.01.05 Закройщик</p>	<p>Утверждаю: заместитель директора по УР</p> <p>_____ И.П. Лебедева</p> <p>«__» _____ 20__ г.</p>
		
<p>Задание</p> <ul style="list-style-type: none"> • Выбрать исходные данные из таблиц абсолютных величин измерений типовых фигур женщин (164-108-116). • Выполнить расчеты и построить чертеж женского жакета прилегающего силуэта. • Нанести модельные линии на чертеж основы согласно заданного рисунка. • Выполнить моделирование и изготовить комплект лекал. 		

«__» _____ 20__ г.

Составил преподаватель,
мастер п/о _____ Агаркова О.В

Федеральное казенное профессиональное образовательное учреждение
«Новокузнецкий государственный гуманитарно-технический колледж-интернат» Министерства труда и социальной защиты Российской Федерации

<p>РАССМОТРЕНО на заседании МК профессий «Изготовитель художественных изделий из дерева», «Художник росписи по дереву», «Закройщик» Протокол № ____ от «__» _____ 20__ г. Председатель МК _____/ Т.С. Сергеева</p>	<p align="center">Экзамен по МДК02.01 «Технология изготовления лекал»</p> <p align="center">ЭКЗАМЕНАЦИОННЫЙ БИЛЕТ № 10</p> <p>курс 2 группа 3-20 профессия 29.01.05 Закройщик</p>	<p>Утверждаю: заместитель директора по УР</p> <p>_____ И.П. Лебедева</p> <p>«__» _____ 20__ г.</p>
--	---	---



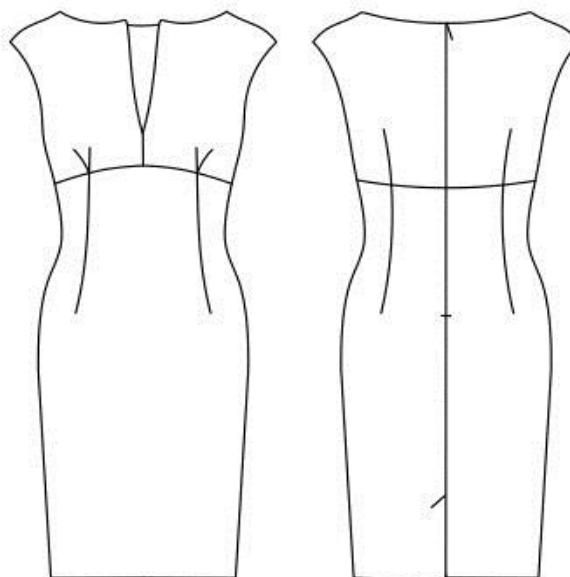
<p>Задание</p> <ul style="list-style-type: none"> • Выбрать исходные данные из таблиц абсолютных величин измерений типовых фигур женщин (164-108-116). • Выполнить расчеты и построить чертеж женской блузки с длинным рукавом. • Нанести модельные линии на чертеж основы согласно заданного рисунка. • Выполнить моделирование и изготовить комплект лекал.
--

«__» _____ 20__ г.

Составил преподаватель,
мастер п/о _____ Агаркова О.В

Федеральное казенное профессиональное образовательное учреждение
«Новокузнецкий государственный гуманитарно-технический колледж-
интернат» Министерства труда и социальной защиты Российской Федерации

<p>РАССМОТРЕНО на заседании МК профессий «Изготовитель художественных изделий из дерева», «Художник росписи по дереву», «Закройщик» Протокол № ____ от «__» _____ 20__ г. Председатель МК _____/ Т.С. Сергеева</p>	<p>Экзамен по МДК02.01 «Технология изготовления лекал»</p> <p>ЭКЗАМЕНАЦИОННЫЙ БИЛЕТ № 11</p> <p>курс 2 группа 3-20 профессия 29.01.05 Закройщик</p>	<p>Утверждаю: заместитель директора по УР</p> <p>_____ И.П. Лебедева «__» _____ 20__ г.</p>
--	---	--



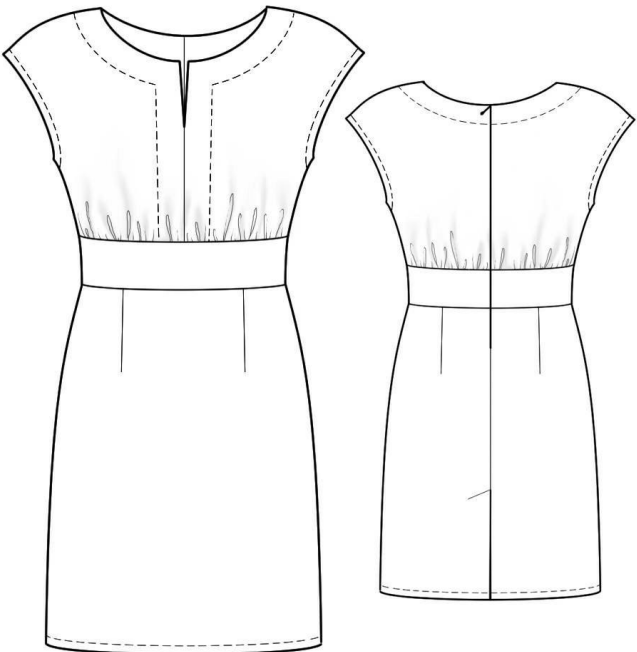
Задание

- Выбрать исходные данные из таблиц абсолютных величин измерений типовых фигур женщин (164-108-116).
- Выполнить расчеты и построить чертеж женского платья полуприлегающего силуэта с отрезной линией под грудью.
- Нанести модельные линии на чертеж основы согласно заданного рисунка.
- Выполнить моделирование и изготовить комплект лекал.

«__» _____ 20__ г.

Составил преподаватель,
мастер п/о _____ Агаркова О.В

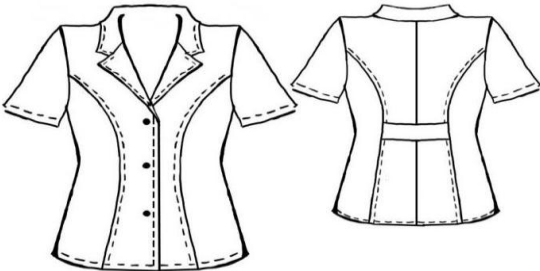

Федеральное казенное профессиональное образовательное учреждение
«Новокузнецкий государственный гуманитарно-технический колледж-
интернат» Министерства труда и социальной защиты Российской Федерации

<p>РАССМОТРЕНО на заседании МК профессий «Изготовитель художественных изделий из дерева», «Художник росписи по дереву», «Закройщик» Протокол № ____ от «__» _____ 20__ г. Председатель МК _____/ Т.С. Сергеева</p>	<p>Экзамен по МДК02.01 «Технология изготовления лекал»</p> <p>ЭКЗАМЕНАЦИОННЫЙ БИЛЕТ № 12</p> <p>курс 2 группа 3-20 профессия 29.01.05 Закройщик</p>	<p>Утверждаю: заместитель директора по УР</p> <p>_____ И.П. Лебедева «__» _____ 20__ г.</p>
		
<p>Задание</p> <ul style="list-style-type: none">• Выбрать исходные данные из таблиц абсолютных величин измерений типовых фигур женщин (164-96-104).• Выполнить расчеты и построить чертеж женского платья со спущенным плечом и втачным поясом.• Нанести модельные линии на чертеж основы согласно заданного рисунка.• Выполнить моделирование и изготовить комплект лекал.		

«__» _____ 20__ г.

Составил преподаватель,
мастер п/о _____ Агаркова О.В


Федеральное казенное профессиональное образовательное учреждение
«Новокузнецкий государственный гуманитарно-технический колледж-
интернат» Министерства труда и социальной защиты Российской Федерации

<p>РАССМОТРЕНО на заседании МК профессий «Изготовитель художественных изделий из дерева», «Художник росписи по дереву», «Закройщик» Протокол № ____ от «__» ____ 20__ г. Председатель МК _____/ Т.С. Сергеева</p>	<p>Экзамен по МДК02.01 «Технология изготовления лекал»</p> <p>ЭКЗАМЕНАЦИОННЫЙ БИЛЕТ № 13</p> <p>курс 2 группа 3-20 профессия 29.01.05 Закройщик</p>	<p>Утверждаю: заместитель директора по УР</p> <p>_____ И.П. Лебедева «__» ____ 20__ г.</p>
 		
<p>Задание</p> <ul style="list-style-type: none">• Выбрать исходные данные из таблиц абсолютных величин измерений типовых фигур женщин (164-108-116).• Выполнить расчеты и построить чертеж женской блузки полуприлегающего силуэта.• Нанести модельные линии на чертеж основы согласно заданного рисунка.• Выполнить моделирование и изготовить комплект лекал.		

«__» ____ 20__ г.

Составил преподаватель,
мастер п/о _____ Агаркова О.В

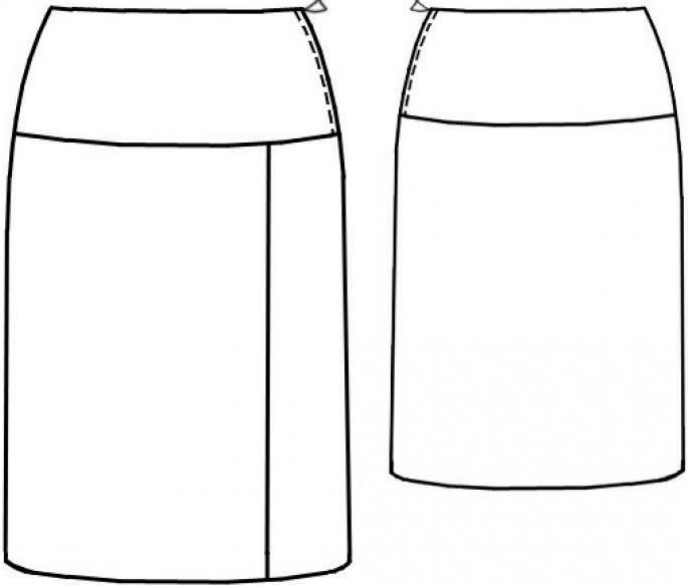
Федеральное казенное профессиональное образовательное учреждение
«Новокузнецкий государственный гуманитарно-технический колледж-интернат» Министерства труда и социальной защиты Российской Федерации

<p>РАССМОТРЕНО на заседании МК профессий «Изготовитель художественных изделий из дерева», «Художник росписи по дереву», «Закройщик» Протокол № ____ от «__» _____ 20__ г. Председатель МК _____/ Т.С. Сергеева</p>	<p>Экзамен по МДК02.01 «Технология изготовления лекал»</p> <p>ЭКЗАМЕНАЦИОННЫЙ БИЛЕТ № 14</p> <p>курс 2 группа 3-20 профессия 29.01.05 Закройщик</p>	<p>Утверждаю: заместитель директора по УР</p> <p>_____ И.П. Лебедева «__» _____ 20__ г.</p>
		
<p>Задание</p> <ul style="list-style-type: none">• Выбрать исходные данные из таблиц абсолютных величин измерений типовых фигур женщин (164-108-116).• Выполнить расчеты и построить чертеж женского жакета прямого силуэта.• Нанести модельные линии на чертеж основы согласно заданного рисунка.• Выполнить моделирование и изготовить комплект лекал.		

«__» _____ 20__ г.

Составил преподаватель,
мастер п/о _____ Агаркова О.В

Федеральное казенное профессиональное образовательное учреждение
«Новокузнецкий государственный гуманитарно-технический колледж-
интернат» Министерства труда и социальной защиты Российской Федерации

<p>РАССМОТРЕНО на заседании МК профессий «Изготовитель художественных изделий из дерева», «Художник росписи по дереву», «Закройщик» Протокол № ____ от «__» ____ 20__ г. Председатель МК _____/ Т.С. Сергеева</p>	<p>Экзамен по МДК02.01 «Технология изготовления лекал»</p> <p>ЭКЗАМЕНАЦИОННЫЙ БИЛЕТ № 15</p> <p>курс 2 группа 3-20 профессия 29.01.05 Закройщик</p>	<p>Утверждаю: заместитель директора по УР</p> <p>_____ И.П. Лебедева «__» ____ 20__ г.</p>
		
<p>Задание</p> <ul style="list-style-type: none">• Выбрать исходные данные из таблиц абсолютных величин измерений типовых фигур женщин (164-96-106).• Выполнить расчеты и построить чертеж прямой юбки на кокетке.• Нанести модельные линии на чертеж основы согласно заданного рисунка.• Выполнить моделирование и изготовить комплект лекал.		

«__» ____ 20__ г.

Составил преподаватель,
мастер п/о _____ Агаркова О.В

Федеральное казенное профессиональное образовательное учреждение
«Новокузнецкий государственный гуманитарно-технический колледж-
интернат» Министерства труда и социальной защиты Российской Федерации

<p>РАССМОТРЕНО на заседании МК профессий «Изготовитель художественных изделий из дерева», «Художник росписи по дереву», «Закройщик» Протокол № ____ от «__» _____ 20__ г. Председатель МК _____/ Т.С. Сергеева</p>	<p>Экзамен по МДК02.01 «Технология изготовления лекал»</p> <p>ЭКЗАМЕНАЦИОННЫЙ БИЛЕТ № 16</p> <p>курс 2 группа 3-20 профессия 29.01.05 Закройщик</p>	<p>Утверждаю: заместитель директора по УР</p> <p>_____ И.П. Лебедева «__» _____ 20__ г.</p>
		
<p>Задание</p> <ul style="list-style-type: none">• Выбрать исходные данные из таблиц абсолютных величин измерений типовых фигур женщин (170-100-108).• Выполнить расчеты и построить чертеж платья приталенного силуэта отрезного по линии талии.• Нанести модельные линии на чертеж основы согласно заданного рисунка.• Выполнить моделирование и изготовить комплект лекал.		

«__» _____ 20__ г.

Составил преподаватель,
мастер п/о _____ Агаркова О.В

Федеральное казенное профессиональное образовательное учреждение
«Новокузнецкий государственный гуманитарно-технический колледж-интернат» Министерства труда и социальной защиты Российской Федерации

Сводная ведомость освоения профессионального модуля
(вида профессиональной деятельности)

ПМ02 Изготовление лекал
профессия 29.01.05 Закройщик _____ группа _____

№ п/п	ФИО студента	Результаты аттестации	УП	ПП	Профессиональные компетенции (ПК)			Приращение ОК	Экз кв	Вид ПД не/освоен
		МДК.02.01			2.1	2.2	2.3			
1.										
2.										
3.										
4.										
5.										
6.										
7.										
8.										

Председатель аттестационной комиссии _____

Члены аттестационной комиссии _____

Дата _____

Задания для экзамена (квалификационного)

Материал для проведения промежуточной аттестации в форме комплексного квалификационного экзамена по ПМ.02 Изготовление лекал приведен в отдельном файле

«КОНТРОЛЬНО-ОЦЕНОЧНЫЕ СРЕДСТВА ДЛЯ ПРАКТИКО-ОРИЕНТИРОВАННЫХ ЭКЗАМЕНОВ ПО ПРОФЕССИОНАЛЬНЫМ МОДУЛЯМ

ПМ.01 Прием заказов на изготовление изделий;

ПМ.02 Изготовление лекал;

ПМ.03 Раскрой при пошиве и перекрой при ремонте и обновлении изделий»

**ЛИСТ ДОПОЛНЕНИЙ И ИЗМЕНЕНИЙ КОНТРОЛЬНО-ОЦЕНОЧНЫХ
СРЕДСТВ ПРОФЕССИОНАЛЬНОГО МОДУЛЯ
ПМ.02 Изготовление лекал**

Дата внесения изменений:	Место внесения изменения в структуре КОС	Содержание изменения КОС
Протокол № ___ от « ___ » _____ 20__ года		
Протокол № ___ от « ___ » _____ 20__ года		
Протокол № ___ от « ___ » _____ 20__ года		
Протокол № ___ от « ___ » _____ 20__ года		
Протокол № ___ от « ___ » _____ 20__ года		
Протокол № ___ от « ___ » _____ 20__ года		
Протокол № ___ от « ___ » _____ 20__ года		
Протокол № ___ от « ___ » _____ 20__ года		