

Федеральное казенное профессиональное образовательное учреждение
«Новокузнецкий государственный гуманитарно-технический колледж-
интернат» Министерства труда и социальной защиты Российской Федерации

СОГЛАСОВАНО:

Представитель работодателя

Место работы

Должность



УТВЕРЖДАЮ:

Директор
ФКПОУ «НГГТКИ»

Минтруда России

Н. Н. Агарков

« ____ » _____ 20__ г.

29.01.05 Закройщик

КОНТРОЛЬНО-ОЦЕНОЧНЫЕ СРЕДСТВА ПРОФЕССИОНАЛЬНОГО
МОДУЛЯ
ПМ.03 Раскрой при пошиве и перекрой при ремонте и обновлении изделий

Новокузнецк, 2020 г.

Рассмотрено на заседании
на заседании МК профессий «Закройщик»,
«Изготовитель художественных изделий
из дерева», «Художник росписи по дереву»
Председатель МК Председатель МК
Сергеева Т.С. / _____ /
Протокол № ____ от _____ 20 ____ г.

Организация-разработчик: Федеральное казенное профессиональное
образовательное учреждение «Новокузнецкий государственный гуманитарно-
технический колледж-интернат» Министерства труда и социальной защиты
Российской Федерации

Разработчики:

Агаркова Ольга Васильевна, мастер производственного обучения первой
квалификационной категории

Рецензенты:

Атаева Наталья Григорьевна заведующая ателье

ИП АТАЕВА Н. Г.

ФИО

занимаемая должность

место работы

СОДЕРЖАНИЕ

1. Паспорт комплекта контрольно-оценочных средств	4
2. Оценка освоения междисциплинарного курса	6
3. Требования к дифференцированному зачету по учебной и производственной практике	8
4. Структура контрольно-оценочных материалов для экзамена (квалификационного)	12
Приложения	13
Лист дополнений и изменений контрольно-оценочных средств профессионального модуля	45

1. Паспорт комплекта контрольно-оценочных средств оценки профессиональных компетенций ПМ.03 Раскрой при пошиве и перекрой при ремонте и обновлении изделий

Результатом освоения профессионального модуля является готовность обучающегося к выполнению вида профессиональной деятельности (ВПД) **Раскрой при пошиве и перекрой при ремонте и обновлении изделий** и составляющих ему профессиональных компетенций (ПК), а также общие компетенции (ОК), формирующиеся в процессе освоения АОП СПО ПКРС в целом.

Формой аттестации по профессиональному модулю является комплексный квалификационный экзамен.

Итогом экзамена является однозначное решение: «вид профессиональной деятельности освоен/не освоен».

1.1 Формы контроля и оценивания элементов ПМ.03 Раскрой при пошиве и перекрой при ремонте и обновлении изделий

Элемент модуля	Форма контроля и оценивания	
	Промежуточная аттестация	Текущий контроль
МДК.03.01.	Экзамен	Практические работы, контрольные работы
УП.03.01	Дифференцированный зачет	Практические работы
ПП.03.01	Отчет по практике Дифференцированный зачет	Практические работы
ПМ.03	Экзамен комплексный квалификационный по ПМ.01; ПМ.02; ПМ.03;	Практические работы, контрольные работы

1.2 Контроль и оценка результатов освоения профессиональных компетенций ПМ.03 Раскрой при пошиве и перекрой при ремонте и обновлении изделий

В результате аттестации по профессиональному модулю осуществляется комплексная проверка следующих профессиональных и общих компетенций:

Предмет(ы) оценивания	Объект оценивания	Показатели оценки
-----------------------	-------------------	-------------------

<p>ПК 3.1 Выполнять раскладку лекал на материале</p> <p>ОК 01. Выбирать способы решения задач профессиональной деятельности применительно к различным контекстам</p> <p>ОК 02. Осуществлять поиск, анализ и интерпретацию информации, необходимой для выполнения задач профессиональной деятельности</p>	<p>Процесс: подготовка ткани к раскрою, выбор способа настиления ткани, предварительное размещение лекал в настиле.</p> <p>Продукт: экономичная раскладка комплекта лекал.</p>	<p>Соответствие расположения лекал направлению нити основы.</p> <p>Толщина линии обводки лекал.</p> <p>Экономичность раскладки.</p> <p>Определение задачи поиска информации; определять необходимые источники информации; планировать процесс поиска;</p>
<p>ПК 3.2 Выкраивать детали изделий</p> <p>ОК 01. Выбирать способы решения задач профессиональной деятельности применительно к различным контекстам;</p> <p>ОК 02. Осуществлять поиск, анализ и интерпретацию информации, необходимой для выполнения задач профессиональной деятельности</p>	<p>Процесс: вырезание из ткани деталей и комплектование их по размерам.</p> <p>Продукт: комплект деталей кроя изделия</p>	<p>Ровность срезов детали;</p> <p>Соответствие количества выкроенных деталей заданному.</p> <p>Демонстрация умения использования инструментов и приспособлений для раскроя.</p> <p>Оценка и коррекция собственной деятельности (своевременность, успешность).</p>
<p>ПК.3.3 Контролировать качество раскладки лекал и выкроенных деталей</p> <p>ОК 07. Содействовать сохранению окружающей среды, ресурсосбережению, эффективно действовать в чрезвычайных ситуациях</p> <p>ОК 09. Использовать информационные технологии в профессиональной деятельности.</p>	<p>Процесс: Проверка направления нити основы.</p> <p>Продукт: комплект деталей изделия.</p>	<p>Демонстрация знаний технических условий при выполнении раскладок и раскроя изделия.</p> <p>Демонстрация современных форм и методов раскладок и раскроя деталей изделия.</p> <p>Применение ресурсосберегающих технологий.</p>

2. Оценка освоения междисциплинарных курсов

Основной целью оценки теоретического курса профессионального модуля является оценка знаний и умений.

Оценка теоретического курса профессионального модуля осуществляется с использованием следующих форм и методов контроля:

- очная (выполнение контрольных и практических работ по разделам и темам);
- квалификационный экзамен.

Результаты обучения (освоенные умения, усвоенные знания)	Формы и методы контроля и оценки результатов обучения
<p>В результате освоения ПМ.03 обучающийся должен уметь:</p> <p>У1 - выполнять раскладку лекал на материале с учетом требований технических условий;</p> <p>У2 - переносить контуры лекал на материал;</p> <p>У3 - анализировать данные паспорта заказа и выбирать метод раскроя с учетом особенностей телосложения заказчика;</p> <p>У4 - подбирать лекала базовых конструкций для раскроя швейных изделий различного ассортимента;</p> <p>У5 - корректировать лекала с учетом индивидуальных особенностей фигуры заказчика;</p> <p>У6 - выкраивать детали изделия;</p> <p>У7 - комплектовать детали кроя изделий различного ассортимента;</p> <p>У8 - пользоваться инструментами для раскроя изделий различного ассортимента из текстильных материалов, кожи, меха;</p> <p>У9 - передавать крой портным и инструктировать портных по особенностям выполнения ремонта или пошива;</p> <p>У10 - рационально организовывать рабочее место, соблюдать требования охраны труда, осуществлять текущий уход за рабочим местом;</p> <p>У11 - проверять качество выкроенных деталей.</p> <p>В результате освоения ПМ.03 обучающийся должен знать:</p> <p>31 - правила раскладки лекал на материале;</p> <p>32 - методы использования базовых лекал при раскрое изделий для индивидуального заказчика;</p> <p>33 - оборудование, приспособления для раскроя материалов;</p> <p>34 - технологию раскроя материалов изделий;</p> <p>35 - требования к качеству выкроенных деталей;</p> <p>36 - нормативно-техническую документацию на раскладку лекал;</p> <p>37 - методы контроля качества раскладки и выкроенных деталей.</p>	<p>- текущий контроль в форме оценки практических работ по МДК.03.01, практических работ по УП.03.01</p> <p>- экзамен по МДК.03.01</p> <p>- промежуточная аттестация в виде дифференцированного зачета по УП.03.01, дифференцированного зачета по ПП.03.01.</p> <p>- Экзамен комплексный квалификационный по ПМ.01; ПМ.02; ПМ.03;</p>

2.1 Оценка теоретического курса профессионального модуля ПМ.03 по разделам и темам

№ раздела и темы	Наименование разделов и тем	Проверяем ые знания (З) и умения (У)	Проверяемы е компетенци и	№ задани я	Формулировка задания
МДК.03.01. Раскладка лекал и выкраивание деталей					
Раздел 1 Раскрой при пошиве и перекрой при ремонте и обновлении изделий.					
Тема 1.1	Раскладка лекал на материале	З1-З3, У1-У5.	ОК 01-ОК 11 ПК 3.1-ПК3.3	1	Дать развёрнутый ответ на вопросы теста
Тема 1.2	Раскрой материалов	З4-З7 У6 - У11,			

Оценка теоретического курса профессионального модуля предусматривает использование 5-ти бальной системы оценивания.

3. Требования к дифференцированному зачету по учебной и производственной практике

В результате промежуточной аттестации по учебной и производственной практике осуществляется комплексная оценка профессиональных и общих компетенций. ФОС позволяет оценить приобретенные на практике:

практический опыт:

ПО 1 – в раскрое материалов при пошиве и перекрое при ремонте и обновлении изделий.

умения:

У1 - выполнять раскладку лекал на материале с учетом требований технических условий;

У2 - переносить контуры лекал на материал;

У3 - анализировать данные паспорта заказа и выбирать метод раскроя с учетом особенностей телосложения заказчика;

У4 - подбирать лекала базовых конструкций для раскроя швейных изделий различного ассортимента;

У5 - корректировать лекала с учетом индивидуальных особенностей фигуры заказчика;

У6 - выкраивать детали изделия;

У7 - комплектовать детали кроя изделий различного ассортимента;

У8 - пользоваться инструментами для раскроя изделий различного ассортимента из текстильных материалов, кожи, меха;

У9 - передавать крой портным и инструктировать портных по особенностям выполнения ремонта или пошива;

У10 - рационально организовывать рабочее место, соблюдать требования охраны труда, осуществлять текущий уход за рабочим местом;

У11 - проверять качество выкроенных деталей.

Виды работ практики и проверяемые результаты обучения по профессиональному модулю:

Учебная практика УП.03.01

Виды работ	Коды проверяемых результатов (ПК, ОК, ПО, У)
Раздел 1. Раскрой при пошиве и перекрой при ремонте и обновлении изделий.	
Тема 1.1. Раскладка лекал на материале - Выполнение раскладки лекал на материале с учетом требований технических условий. - Перенос контуров лекал на материал.	ПК 3.1, ПК 3.3 ОК 1. - ОК 11. ПО 1, У1 – У5
Тема 1.2. Раскрой материалов - Выкраивание деталей изделия. - Комплектование деталей кроя изделий различного ассортимента. - Контроль качества кроя.	ПК 3.2, ПК 3.3 ОК 1. - ОК 11. ПО 1, У6 - У11

Производственная практика ПП.03.01

Виды работ	Коды проверяемых результатов (ПК, ОК, ПО, У)
Раздел 1. Раскрой при пошиве и перекрой при ремонте и обновлении изделий.	
Тема 1.1. Раскладка лекал на материале - Выполнение раскладки лекал на материале с учетом требований технических условий. - Перенос контуров лекал на материал.	ПК 3.1, ПК 3.3 ОК 1. - ОК 11. ПО 1, У1 – У5
Тема 1.2. Раскрой материалов - Выкраивание деталей изделия. - Комплектование деталей кроя изделий различного ассортимента. - Контроль качества кроя.	ПК 3.2, ПК 3.3 ОК 1. - ОК 11. ПО 1, У6 - У11

Текущий контроль результатов прохождения учебной и производственной практики в соответствии с адаптированной рабочей программой и перспективно-тематическим планом практики происходит при использовании следующих обязательных форм контроля:

- ежедневный контроль посещаемости практики (с отметкой в журнале практики);
- наблюдение за выполнением видов работ на практике (в соответствии с перспективно-тематическим планом практики);

- контроль качества выполнения видов работ на практике (уровень владения ПК и ОК при выполнении работ оценивается в аттестационном листе
- характеристике с производственной практики);
- контроль за ведением дневника практики;
- контроль сбора материала для отчета по практике в соответствии с заданием на практику.

Дифференцированный зачет по учебной практике выставляется на основании выполнения контрольно-проверочного задания. Оценка за контрольно-проверочное задание выставляется по 5-ти бальной шкале в соответствии с предъявляемыми критериями оценки качества выполненного задания.

Дифференцированный зачет по производственной практике выставляется на основании:

- отчета по практике и его устной защиты (соответствие содержания отчета по практике заданию на практику, наличие презентационного материала, в полной степени иллюстрирующего отчет по практике, оформление отчета по практике и дневника практики (вместе с приложениями) в соответствии с требованиями, полные и точные ответы на вопросы при защите отчета, умение делать выводы);
- данных аттестационного листа-характеристики (характеристики профессиональной деятельности обучающегося на практике) с указанием видов работ, выполненных обучающимся во время практики, их объема, качества выполнения в соответствии с технологией и (или) требованиями организации, в которой проходила практика).

Оценка за дифференцированный зачет по производственной практике определяется как средний балл за представленные материалы с практики (отчет по практике и аттестационный лист-характеристика) и оценки за устную защиту отчета по практике. Оценка выставляется по 5-ти бальной шкале.

3.1 Критерии оценки выполнения заданий производственной практики

5 «отлично»	<ul style="list-style-type: none"> - демонстрируется умение владеть основами технологии раскладки лекал и раскроя деталей; анализировать данные паспорта заказа и выбирать метод раскроя с учетом особенностей телосложения заказчика; - демонстрируется умение пользоваться инструментами для раскроя изделий различного ассортимента из текстильных материалов, кожи, меха; - качество выполненных работ на высоком уровне.
4 «хорошо»	<ul style="list-style-type: none"> - демонстрируется умение владеть основами технологии раскладки лекал и раскроя деталей с небольшими недочётами в исполнении; - демонстрируется умение пользоваться инструментами для раскроя изделий различного ассортимента из текстильных материалов с небольшими недочетами в исполнении; - демонстрируется знание основ технологии раскроя материалов, особенностей экономичного построения раскладок с некоторыми неточностями; - качество выполненных работ на хорошем уровне.
3 «удовлетворительно»	<ul style="list-style-type: none"> - демонстрируется неумелое владение основами технологии раскладки лекал и раскроя деталей; - демонстрируется недостаточное умение пользоваться инструментами для раскроя изделий различного ассортимента из текстильных материалов; - демонстрируется знание основ технологии раскроя материалов, особенностей экономичного построения раскладок с ошибками и частичным несоблюдением; - качество выполненных работ на среднем уровне.
2 «неудовлетворительно»	<ul style="list-style-type: none"> - демонстрируется отсутствие умения владеть основами технологии раскладки лекал и раскроя деталей; неумение анализировать данные паспорта заказа и выбирать метод раскроя с учетом особенностей телосложения заказчика; - демонстрируется неумение пользоваться инструментами для раскроя изделий различного ассортимента из текстильных материалов; - качество выполненных работ на низком уровне/работы отсутствуют.

3.2 Рубежный и промежуточный контроль и оценка освоения учебной практики ПМ.03 по разделам и темам

№ раздела и темы	Наименование разделов и тем	Проверяемые знания (З) и умения (У)	Проверяемые компетенции	№ задания	Формулировка задания
Раздел № 1 Тема 1.1 Тема 1.2	Дифференцированный зачет	З 1- 3 7 У 1-У 11	ПК 3.1 -- ПК 3.3	1	Выполнить раскладку лекал женского жакета.

4. Структура контрольно-оценочных материалов для экзамена

Обучающийся допускается к экзамену при условии наличия положительных оценок за элементы модуля (МДК и практики), которые отражаются в сводной ведомости ПМ. Итогом экзамена является однозначное решение: «вид профессиональной деятельности освоен/не освоен».

Пакет материалов для экзамена

1. Перечень вопросов (с перечнем справочной литературы и других источников информации)
2. Перечень практических заданий
3. Билеты
4. Критерии оценки

**Задания для оценки освоения МДК.03.01 Раскладка лекал и
выкраивание деталей**

ЗАДАНИЕ № 1

Раздел 1 Раскрой при пошиве и перекрой при ремонте и обновлении изделий.

Тема 1.1: Раскладка лекал на материале

Текст задания:

Дать развёрнутый ответ на вопросы теста.

Условия выполнения задания:

1 Место выполнения задания: мастерская № 302

2 Максимальное время выполнения задания: 30 минут.

3 Необходимо воспользоваться инструментами: лист бумаги, ручка.

4 Критерии оценки задания:

4.1 Количество правильных ответов.

4.4 Соблюдение нормы времени.

Критерии оценки

№ вопроса	Количество баллов за ответ		Количество баллов
1	1 балл	Ошибка 0,5 балла	1
2	3 балла	Ошибка 1 балл	3
3	3 балла	Ошибка 1 балл	3
4	2,5 балла	Ошибка 0,5 балла	2,5
5	2 балла	Ошибка 0,5 балла	2
6	3,5 балл	Ошибка 0,5 балла	3,5
Всего:			15

Перевод баллов в оценку: 15 баллов – 5 «отлично»

7 - 10 баллов – 4 «хорошо»; 6 - 5 баллов – 3 «удовлетворительно»

Вопросы теста:

1. Какие виды раскладок лекал на ткани существуют?
2. Какие существуют способы настиления ткани, чем характеризуются?
3. Какие виды лекал существуют?
4. Какие факторы влияют на экономичность раскладки?
5. Какие требования предъявляют к обводке лекал?
6. Какие данные заполняются о раскладке?

Ответы на вопросы теста

1. одиночные и комбинированные;
2. взгиб, вразворот «лицом» в низ, вразворот «лицом клицу»;
3. лекала – оригиналы, лекала – эталоны и рабочие лекала.

4. - в первую очередь размещают крупные детали в раскладке;
 - детали с прямыми срезами укладывают вдоль кромки ткани;
 - фигурные (сложные) контуры деталей следует укладывать внутрь раскладки;
 - фигурные срезы деталей по возможности совмещают;
 - меж-лекальные выпада совмещают в одном месте раскладки.
5. - линии обводки должны быть чёткими,
 - хорошо видимыми,
 - иметь толщину не более 2 мм;
 - внутренняя сторона линии обводки должна совпадать с контуром лекал.
6. - изделие, размер, ткань, ширина, вид раскладки, способ раскладки, длина раскладки.

Дифференцированный зачет по учебной практике УП.03.01

ЗАДАНИЕ № 1

ПМ.03 Раскрой при пошиве и перекрой при ремонте и обновлении изделий

Учебная практика УП.03.01.

Дифференцированный зачет

Текст задания:

Выполнить раскладку лекал женского жакета

Предмет(ы) оценивания	Объект(ы) оценивания	Показатели оценки	Критерии оценки
У1 - У11, ОК 1. - ОК 11. ПК 3.1 - ПК 3.3	ПРОДУКТ: Раскладка деталей жакета ПРОЦЕСС: последовательность выполнения раскладки лекал.	Пропорции фигуры, пропорции изделия.	Соответствие требований (см. УВЗ)

(УВЗ) Условия выполнения задания

1. Место выполнения задания: мастерская №302.
2. Максимальное время выполнения задания: 6 часов.
3. Можно воспользоваться: миллиметровая бумага, карандаш, ластик, линейка, закройщика, комплект лекал жакета женского в масштабе 1:4
4. Критерии оценки задания
 - 4.1 Последовательность выполнения раскладки лекал согласно ТУ.
 - 4.2 Экономичность раскладки.
 - 4.3 Заполнение данных о раскладке.
 - 4.6 Соблюдение нормы времени.

Последовательность выполнения задания

1. Внимательно прочитать задание.
2. Выбрать способ раскладки и сделать предварительную раскладку лекал на бумаге;
3. Выполнить обводку лекал и припусков на швы;
4. Заполнить данные о раскладке.

Критерии оценки задания по дифференцированному зачету

ПМ.03 Раскрой при пошиве и перекрой при ремонте и обновлении одежды

№ п/п	Критерии качества	Оценка		
		«5»	«4»	«3»

1	Выбор вида и способа раскладки.	Способ раскладки соответствует условиям задания.	Способ раскладки соответствует условиям задания частично.	Способ раскладки не соответствует применяемой ткани.
2	Расположение лекал на ткани(бумаге).	Раскладка выполнена с учетом направления долевой нити.	Раскладка выполнена с незначительным отклонением от нити основы.	Некоторые лекала в раскладке не совпадают с направлением нити основы.
3	Выполнение обводки деталей.	Обводка выполнена верно, согласно ТУ.	Не указана линия талии или центр.	Обводка выполнена несколькими линиями (не чётко)
4	Выбор припусков на швы.	Припуски на швы выбраны, верно.	Припуски на швы выбраны больше нормы.	Припуски на швы выбраны меньше нормы.
5	Рациональность раскладки.	Раскладка выполнена рационально.	Детали в раскладке расположены далеко друг от друга.	Раскладка выполнена не рационально.
Итого баллов		25	20	15

Перевод баллов в оценки:

Оценка **«отлично»** - 21-25 баллов

Оценка **«хорошо»** - 16-20 баллов

Оценка **«удовлетворительно»** - 11-15 баллов

Технические условия на раскладку лекал

Для раскладки лекал на ткани применяют изготовленные в лаборатории основные лекала, утвержденные ОТК; при этом учитывают направление ворса, начеса, рисунок ткани, направление нитей основы или утка, допускаемые надставки и отклонения от лекал по краям деталей.

На ворсовых тканях, а также на тканях с разным оттенком все лекала деталей изделия из основной ткани (за исключением обтачек и нижних воротников) располагают в одном направлении. на таких ворсовых тканях, как плюш, бархат, полубархат, вельвет-корд и вельвет-рубчик, ворс должен быть направлен снизу вверх изделия для того, чтобы ткань имела матовый оттенок. ворс тисненого плюша, не имеющий определенного направления, может быть направлен как снизу вверх, так и сверху вниз на ворсовых тканях типа байки, драпах и сукнах с ярко выраженным начесом, на таких хлопчатобумажных тканях, как меланжевая, вигоневая, замша, вельветон, направление ворса должно быть сверху вниз изделия, чтобы он лучше лежал во время носки изделия.

На тканях со слабовыраженным начесом детали одного изделия раскладывают в одном направлении; при одновременной раскладке двух изделий из таких тканей детали одного изделия могут быть расположены в одном направлении, а детали другого - в противоположном.

На гладкокрашеных, полосатых и клетчатых тканях (без начеса и оттенка) с симметричным расположением рисунка лекала деталей каждого изделия допускается раскладывать в противоположных направлениях, а на тканях с рисунком, расположенном не симметрично (в одну сторону), а также на тканях с направленным ткацким рисунком, ворсовых, с начесом все лекала каждого изделия раскладывают в одном направлении.

На тканях в полоску и клетку лекала раскладывают с учетом последующей подгонки полоски или клетки в срезах отдельных деталей: на полочках - по краю бортов; на подбортах - по внешним краям лацканов; на спинке - по средним срезам; на клапанах, накладных карманах, листочках накладных и прорезных карманов, воротнике, хлястике спинки - по верхнему и нижнему срезам; на кокетках спинок и полочек - да складок или вытачек спинки.

Для подгонки рисунка ткани при выкраивании перечисленных деталей в раскладках предусматривают припуски в размере 1/2, 3/4 или полного раппорта рисунка. разрезные спинки и подборта выкраивают без припуска, располагая их около уравниваемого края настила.

Все детали выкраивают с учетом минимальных отклонений от лекал в срезах. Так, эти отклонения не должны превышать (в см):

- $+0,10 \dots +0,15$ в срезах деталей, выкроенных из основной ткани (плечевых пройм, окатов рукавов и др.);
- $+0,15 \dots +0,20$ в срезах деталей, выкроенных из основной и подкладочной тканей (бортовых и боковых срезах полочек, локтевых и передних срезах рукавов, срезах воротников, накладных карманов и др.);
- $+0,25 \dots +0,30$ в других срезах (срезах различных прокладок, низа полочек и спинок из основной и подкладочной тканей и др.);
- $+0,20$ в размере и расположении одних надсечек относительно других.

Обводку лекал (при изготовлении раскладки и подмелке деталей на настиле) выполняют тонко отточенным мелом или простым карандашом с соблюдением следующих условий:

- толщина линий обводки должна быть не более 0,1 см;
- внутренняя сторона линий обводки должна совпадать с контуром лекал;
- между срезами деталей, у которых при выкраивании допустимые отклонения в срезах составляют не более 0,2 см, при раскладке лекал должно оставаться расстояние между лекалами не менее 0,1 - 0,15 см.

Список источников для подготовки к дифференцированному зачету

Основные источники:

1. Арбузова Е. Г. Раскрой при пошиве и перекрой при ремонте и обновлении изделий : учеб. пособие для студ. Учреждений сред. проф. образования / Е. Г. Арбузова, Т. В. Белова, Л. Г. Храпенкова. – М. : Издательский центр «Академия», 2019. – 144 с.

Дополнительные источники:

1. Ермаков, А. С. Оборудование швейного производства : учебное пособие для среднего профессионального образования / А. С. Ермаков. — 2-е изд., испр. и доп. — Москва : Юрайт, 2019. — 259 с. — (Профессиональное образование). — Текст : электронный // ЭБС Юрайт [сайт]. —

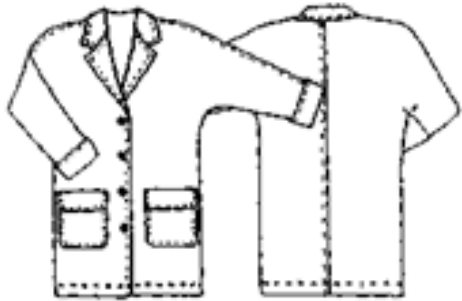
URL: <https://urait.ru/bcode/434489>

2. Технические условия на изготовление и раскладку лекал, раскрой деталей: сайт. — URL: <https://poznayka.org/s90251t1.html> — Текст : электронный.

3. Виды и способы раскроя: сайт. — URL: <https://helpiks.org/9-3965.html> — Текст : электронный.

4. Раскладка лекал на ткани: сайт. — URL: <http://www.shyu.ru/raskladka-lekal-na-tkani.html> — Текст : электронный.

Бланк для заполнения Данные о раскладке

		модель
Изделие		
Размер		
Ткань		
Ширина ткани		
Вид раскладки		
Способ раскладки		
Длина раскладки		

Профессиональный модуль ПМ.03 Раскрой при пошиве и перекрой при ремонте и обновлении изделий

Производственная практика

Место прохождения практики _____

Сроки прохождения практики
с «__» _____ 20__ г. по «__» _____ 20__ г.

2.Содержание практики

Дата	Подразделение предприятия	Краткое описание выполненной работы	Количество часов	Подпись представителя работодателя

«__» _____ 20__ г

Подпись руководителя практики _____ /

Федеральное казенное профессиональное образовательное учреждение
«Новокузнецкий государственный гуманитарно-технический колледж-интернат» Министерства труда и социальной защиты Российской Федерации

Дневник

Прохождения производственной практики по
ПМ.03 Раскрой при пошиве и перекрой при ремонте и обновлении изделий
обучающегося _____ курса, за _____ учебный год
группы _____ профессии 29.01.05 Закройщик отделения ПКРС

Ф.И.О.

Новокузнецк, _____ г.

Памятка по заполнению Дневника прохождения практики

1. Дневник прохождения практики (далее дневник) является документом, необходимым для прохождения аттестации по программе профессионального модуля (ПМ).

2. В пункт 1 дневника заносится информация о прохождении всех видов практики (учебной, производственной), входящих в программу ПМ согласно рабочему учебному плану на протяжении срока освоения адаптированной образовательной программы (АОП).
 - 2.1 наименование ПМ (полное название в соответствии с ФГОС);
 - 2.2 место прохождения практики (полное название предприятия (организации) места прохождения практики)
 - 2.3 дата начала и окончания практики.
3. В пункт 2 заносится информация:
 - 3.1 дата выполнения определенного вида работ;
 - 3.2 подразделение предприятия (отдел, цех, лаборатория и т. д.), в котором осуществляется указанный вид работ;
 - 3.3 краткое описание содержания выполненной работы в данном подразделении;
 - 3.4 количество часов, затраченных на выполнение данного вида работ;
 - 3.5 подпись представителя работодателя, контролирующего выполнение обучающимся работ при прохождении практики.
4. Если программой ПМ предусмотрены оба вида практик, то в первой строке таблицы делается запись «Учебная практика», а в строке, следующей за последней записью по учебной практике, делается запись «Производственная практика» и все последующие строки таблицы заполняются аналогично.
5. По окончании практики дневник сдается руководителю практики колледжа.
6. По результатам прохождения практики обучающийся составляет **Отчет о прохождении практики** (далее - отчет).
 7. Структура отчета:
 - 7.1 титульный лист;
 - 7.2 содержание (перечень приведенных в отчете разделов с указанием страниц);
 - 7.3 введение (цель и задачи практики, объект (изучаемая часть предприятия, вида деятельности, программное обеспечение и т. д.)), предмет (содержание сущности и особенности всех видов деятельности предприятия (организации), особенности программного продукта, и. д.);
 - 7.4 содержательная часть (в соответствии с заданием по практике);
 - 7.5 заключение (на основе представленного материала в основной части отчета подводятся итоги практики, отмечаются выполнение цели, достижение задач, получение новых знаний, умений, практического опыта, пожелания и замечания по прохождению практики, предложения по совершенствованию изученного предмета практики на предприятии);
 - 7.6 список используемой литературы (включая нормативные документы, методические указания, должен быть составлен в соответствии с правилами использования научного аппарата);
 - 7.7 приложения (соответствующая документация (формы, бланки, схемы, графики и т.п.), которую студент подбирает и изучает при написании отчета. Эти материалы при определении общего объема не учитываются);
 8. Все разделы отчета должны иметь логическую связь между собой.
 9. Общий объем отчета должен быть в пределах 30-35 страниц машинописного текста.
 10. Отчёт должен быть оформлен согласно правилам оформления текстовых документов и сдан руководителю практики от колледжа в последний день прохождения практики.

Федеральное казенное профессиональное образовательное учреждение
«Новокузнецкий государственный гуманитарно-технический колледж-
интернат» Министерства труда и социальной защиты Российской Федерации

**Задание на производственную практику (по профилю профессии)
ПМ.03 Раскрой при пошиве и перекрой при ремонте и обновлении изделий**

Выдано обучающемуся ФКПОУ «НГГТКИ» Минтруда России
по профессии 29.01.05 Закройщик
_____ курса _____ группы

_____ (Ф.И.О. обучающегося)

Для прохождения практики на:

_____ (полное наименование предприятия(организации) прохождения практики)

Дата начала практики _____

Дата окончания практики _____

Дата сдачи отчёта по практике _____

Теоретическая часть задания:

1. Оборудование и приспособления для раскроя материалов: для выкраивания одиночного изделия, настилов; техника безопасного труда при выкраивании изделий.
2. Нормативно-техническая документация на раскладку лекал; методы контроля качества раскладки и выкроенных деталей.
3. Технические условия на раскладку: направление нитей основы на разных деталях швейных изделий.

Виды работ, обязательные для выполнения

- выполнение раскладки лекал на материале;
- раскрой материалов при пошиве и перекрой при ремонте и обновлении изделий;
- осуществление контроля качества раскладки лекал и выкроенных деталей.

Индивидуальное задание

1. _____

2. _____

Задание выдал _____ / _____ / «__» _____ 20__ г

Федеральное казенное профессиональное образовательное учреждение
«Новокузнецкий государственный гуманитарно-технический колледж-
интернат» Министерства труда и социальной защиты Российской Федерации

АТТЕСТАЦИОННЫЙ ЛИСТ-ХАРАКТЕРИСТИКА

Выдан _____

обучающемуся ____ курса по профессии 29.01.05 Закройщик,
прошедшему производственную практику по профессиональному модулю
ПМ.03 Раскрой при пошиве и перекрой при ремонте и обновлении изделий

1. За время практики выполнены виды работ:

Виды работ, выполненных во время практики	Оценка (по пятибалльной шкале)	Ф.И.О., должность и подпись представителя работодателя
Выполнение раскладки лекал на материале		
Раскрой материалов при пошиве и перекрой при ремонте и обновлении изделий		
Осуществление контроля качества раскладки лекал и выкроенных деталей.		

2. За время практики обучающийся проявил личностные и деловые качества:

№	Проявленные личностные и деловые качества	Степень проявления		
		не проявлял	проявлял эпизодически	проявлял регулярно
1	Понимание сущности и социальной значимости профессии «Закройщик»			
2	Проявление интереса к профессии «Закройщик»			
3	Ответственное отношение к выполнению порученных производственных заданий			
4	Самооценка и самоанализ выполняемых действий			
5	Способность самостоятельно принимать решения			
6	Поиск, анализ и оценка информации, необходимой для постановки и решения профессиональных задач			
7	Использование информационно-коммуникационных технологий при освоении вида профессиональной деятельности			
8	Способность работать в коллективе и команде, обеспечивать ее сплочение, эффективно общаться с коллегами, руководством, потребителями			
9	Способность самостоятельно определять задачи профессионального и личностного развития, заниматься самообразованием			

3. За время прохождения практики у обучающегося были сформированы компетенции (элементы компетенций)

№	Перечень общих и профессиональных компетенций	Компетенция (элемент компетенции)		
		сформирована	не сформирована	
I. Общие компетенции				
1	ОК01. Выбирать способы решения задач профессиональной деятельности, применительно к различным контекстам			
2	ОК02. Осуществлять поиск, анализ и интерпретацию информации, необходимой для выполнения задач профессиональной деятельности			
3	ОК03. Планировать и реализовывать собственное профессиональное и личностное развитие.			
4	ОК04. Работать в коллективе и команде, эффективно взаимодействовать с коллегами, руководством, клиентами			
5	ОК05. Осуществлять устную и письменную коммуникацию на государственном языке Российской Федерации с учетом особенностей социального и культурного контекста			
6	ОК06. Проявлять гражданско-патриотическую позицию, демонстрировать осознанное поведение на основе традиционных общечеловеческих ценностей			
7	ОК07. Содействовать сохранению окружающей среды, ресурсосбережению, эффективно действовать в чрезвычайных ситуациях.			
8	ОК08. Использовать средства физической культуры для сохранения и укрепления здоровья в процессе профессиональной деятельности и поддержания необходимого уровня физической подготовленности.			
9	ОК09. Использовать информационные технологии в профессиональной деятельности.			
10	ОК10. Пользоваться профессиональной документацией на государственном и иностранном языке.			
11	ОК11. Использовать знания по финансовой грамотности, планировать предпринимательскую деятельность в профессиональной сфере			
II. Профессиональные компетенции				
№	Код и формулировка ПК	Основные показатели оценки результата	Компетенция (элемент компетенции)	
			сформирована	не сформирована
1	ПК3.1 Выполнять раскладку лекал на материале Выкраивать детали изделий	- выполнять раскладку лекал на материале с учетом требований технических условий;		
		- переносить контуры лекал на материал;		

2	ПКЗ.2 Контролировать качество раскладки легал и выкроенных деталей	пользоваться инструментами для раскроя изделий различного ассортимента из текстильных материалов;		
		- комплектовать детали кроя изделий различного ассортимента;		
3	ПКЗ.3 Выкраивать детали изделий	проверять качество выкроенных деталей;		
		комплектовать детали кроя изделий различного ассортимента;		
		рационально организовывать рабочее место, соблюдать требования охраны труда, осуществлять текущий уход за рабочим местом.		

Итоговая оценка по практике _____

Руководитель практики от предприятия _____
Ф. И. О. должность подпись

« _____ » _____ 20 г.

Руководитель практики от колледжа _____
Ф. И. О. должность подпись

« _____ » _____ 20 г.

С результатами прохождения практики ознакомлен _____
Ф. И. О. обучающегося подпись

« _____ » _____ 20 г.

ТЕМЫ ДЛЯ ПОДГОТОВКИ К ЭКЗАМЕНУ
по МДК.03.01 Раскладка лекал и выкраивание деталей ПМ.03 Раскрой
при пошиве и перекрой при ремонте и обновлении изделий
для обучающихся _____ курса по профессии 29.01.05 «Закройщик»

1. Лекала:

- определение по типу лекал;
- назначение и область применения,
- контрольные рассечки и надписи на лекалах.

2. Детали плечевых изделий:

- основные;
- дополнительные.

3. Технологические припуски на швы:

- при индивидуальном пошиве;
- декоративные прибавки и их необходимость.

4. Детали поясных изделий:

- основные - перечислить;
- дополнительные – привести примеры.

5. Инструменты, приспособления, применяемые для раскладки лекал:

- инструменты;
- приспособления.

6. Контроль качества работы при выполнении раскладки лекал и раскроя деталей:

- проверка деталей модели изделия по количеству и сопряжению;
- соблюдение техники безопасности при работе в закройном цехе.

Список источников для подготовки к экзамену по МДК.03.01

Основные источники:

2. Арбузова Е. Г. Раскрой при пошиве и перекрой при ремонте и обновлении изделий : учеб. пособие для студ. Учреждений сред. проф. образования / Е. Г. Арбузова, Т. В. Белова, Л. Г. Храпенкова. – М. : Издательский центр «Академия», 2019. – 144 с.

Дополнительные источники:

5. Ермаков, А. С. Оборудование швейного производства : учебное пособие для среднего профессионального образования / А. С. Ермаков. — 2-е изд., испр. и доп. — Москва : Юрайт, 2019. — 259 с. — (Профессиональное образование). — Текст : электронный // ЭБС Юрайт [сайт]. — URL: <https://urait.ru/bcode/434489>

6. Технические условия на изготовление и раскладку лекал, раскрой деталей: сайт. — URL: <https://poznayka.org/s90251t1.html> — Текст : электронный.

7. Виды и способы раскроя: сайт. — URL: <https://helpiks.org/9-3965.html> — Текст : электронный.

8. Раскладка лекал на ткани: сайт. — URL: <http://www.shyu.ru/raskladka-lekal-na-tkani.html> — Текст : электронный.

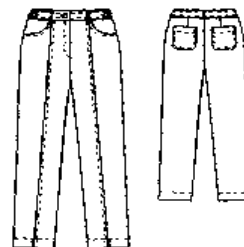
**ПЕРЕЧЕНЬ ПРАКТИЧЕСКИХ ЗАДАНИЙ ДЛЯ ПРОВЕДЕНИЯ ПРОМЕЖУТОЧНОЙ
АТТЕСТАЦИИ В ФОРМЕ ЭКЗАМЕНА ПО МДК.03.01 Раскладка лекал и
выкраивание деталей**

Для обучающихся _____ курса по профессии 29.01.05 «Закройщик»

Варианты заданий

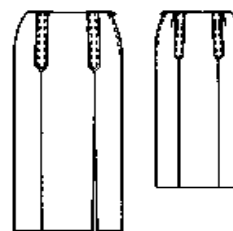
Задание 1

1. Выбрать вид раскладки, выполнить раскладку лекал деталей брюк из джинсовой ткани (ширина ткани выбирается самостоятельно).
2. Оформить данные о раскладке.



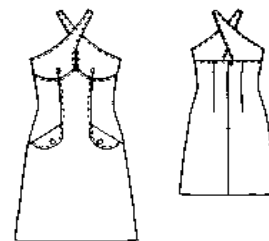
Задание 2

1. Выбрать вид раскладки, выполнить раскладку лекал деталей юбки из шерстяной ткани (ширина ткани выбирается самостоятельно).
2. Оформить данные о раскладке.



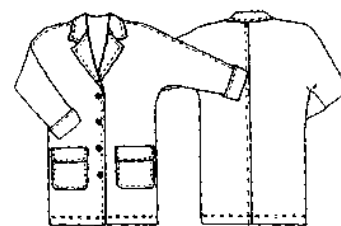
Задание 3

1. Выбрать вид раскладки, выполнить раскладку лекал деталей женского сарафана из шелковой гладкокрашеной ткани (ширина ткани выбирается самостоятельно).
2. Оформить данные о раскладке.



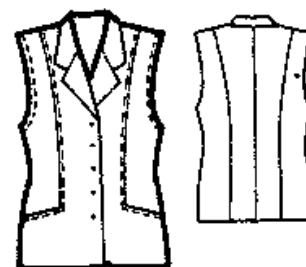
Задание 4

1. Выбрать вид раскладки, выполнить раскладку лекал деталей женского жакета из ткани с направленным рисунком (ширина ткани выбирается самостоятельно).
2. Оформить данные о раскладке.



Задание 5

1. Выбрать вид раскладки, выполнить раскладку лекал деталей женского жакета из ткани с

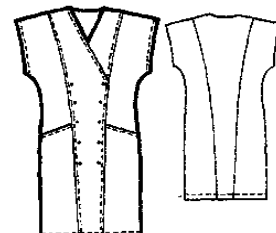


направленным рисунком (ширина ткани выбирается самостоятельно).

2. Оформить данные о раскладке.

Задание 6

1. Выбрать вид раскладки, выполнить раскладку лекал деталей женского платья из джинсовой ткани (ширина ткани выбирается самостоятельно).
2. Оформить данные о раскладке.



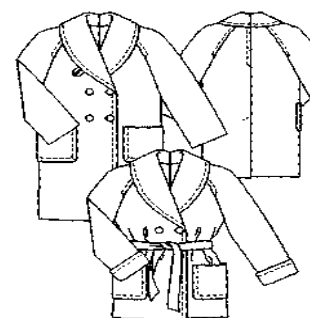
Задание 7

1. Выбрать вид раскладки, выполнить раскладку лекал деталей женского жакета из шерстяной ткани (ширина ткани выбирается самостоятельно).
2. Оформить данные о раскладке.



Задание 8

1. Выбрать вид раскладки, выполнить раскладку лекал деталей пальто из ворсовой гладкокрашеной ткани (ширина ткани выбирается самостоятельно).
2. Оформить данные о раскладке.



Задание 9

1. Выбрать вид раскладки, выполнить раскладку лекал деталей женского жакета из ткани в полоску (ширина ткани выбирается самостоятельно).
2. Оформить данные о раскладке.



Задание 10

1. Выбрать вид раскладки, выполнить раскладку лекал деталей женского жакета из однотонной ткани (ширина ткани выбирается самостоятельно).
2. Оформить данные о раскладке.



**Критерии оценивания выполнения практического задания на экзамен по
МДК.03.01 Раскладка лекал и выкраивание деталей**

ПМ.03 Раскрой при пошиве и перекрой при ремонте и обновлении одежды

№ п/п	Критерии качества	Оценка		
		«5»	«4»	«3»
1	Выбор вида и способа раскладки.	Способ раскладки соответствует условиям задания.	Способ раскладки соответствует условиям задания частично.	Способ раскладки не соответствует применяемой ткани.
2	Расположение лекал на ткани(бумаге).	Раскладка выполнена с учетом направления долевой нити.	Раскладка выполнена с незначительным отклонением от нити основы.	Некоторые лекала в раскладке не совпадают с направлением нити основы.
3	Выполнение обводки деталей.	Обводка выполнена верно, согласно ТУ.	Не указана линия талии или центр.	Обводка выполнена несколькими линиями(не чётко)
4	Выбор припусков на швы.	Припуски на швы выбраны, верно.	Припуски на швы выбраны больше нормы.	Припуски на швы выбраны меньше нормы.
5	Рациональность раскладки.	Раскладка выполнена рационально.	Детали в раскладке расположены далеко друг от друга.	Раскладка выполнена не рационально.
Итого баллов		25	20	15

Перевод баллов в оценки:

Оценка **«отлично»** - 21-25 баллов

Оценка **«хорошо»** - 16-20 баллов

Оценка **«удовлетворительно»** - 11-15 баллов

Бланк для заполнения данных о раскладке лекал к экзамену по МДК.03.01

ФИО студента _____

Дата _____

Данные о раскладке

Изделие _____

Размер _____

Ткань _____

Ширина ткани _____

Вид раскладки _____

Способ раскладки _____

Длина раскладки _____

Образец ткани	Модель
	 <p>The image shows two technical drawings of a skirt. On the left is a front view of a straight skirt with a waistband and two vertical lines indicating the waist opening. On the right is a side view of the same skirt, showing a vertical seam down the center and a small detail at the bottom hem.</p>

Федеральное казенное профессиональное образовательное учреждение
«Новокузнецкий государственный гуманитарно-технический колледж-интернат» Министерства труда и социальной защиты Российской Федерации

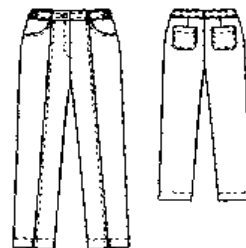
<p>Рассмотрено на заседании цикловой комиссии протокол № _____ от «__» _____ 20__ г. Председатель МК Сергеева Т.С.</p>	<p>Практическое задание на экзамен по МДК.03.01 Раскладка лекал и выкраивание деталей</p> <p>курс__ группа 3-__ вариант __1__</p> <p>профессия 29.01.05 Закройщик</p>	<p align="right">Утверждаю: заместитель директора по УР И.П. Лебедева</p> <p align="right">_____</p> <p align="right">«__» _____ 20__ г.</p>
--	--	---

Текст задания:

1. Подготовить ткань к раскрою;
2. Выбрать способ раскладки и сделать предварительную раскладку лекал на ткани;
3. Выполнить обводку лекал и припусков на швы;
4. Раскроить детали изделия и проверить их соответствие по количеству и сопряжению;
5. Перенести меловые линии и контрольные рассечки на симметричную деталь;
6. По истечении заданного времени сдать готовый или не готовый комплект кроя изделия на проверку.

Задание 1:

- Выбрать вид раскладки, выполнить раскладку лекал деталей брюк из джинсовой ткани (ширина ткани выбирается самостоятельно).
- Оформить данные о раскладке.



Условия выполнения задания:

1. Максимальное время выполнения задания: 6 часов.
2. Инструменты и приспособления: «сапог», «сабля», «улитка», мел / мыло, булавки портновские, иглы ручные, сантиметровая лента, ножницы, нитки для сметывания.
3. Комплект лекал на заданную модель, ткань.
4. ТУ на раскрой изделия.

Критерии оценки задания

- 1 Проверка деталей кроя.
- 2 Перенос меловых линий.
- 3 Соблюдение нормы времени и ТБ.

«__» _____ 20__ г.

Составил мастер п/о: _____ О.В. Агаркова

Федеральное казенное профессиональное образовательное учреждение
«Новокузнецкий государственный гуманитарно-технический колледж-интернат» Министерства труда и социальной защиты Российской Федерации

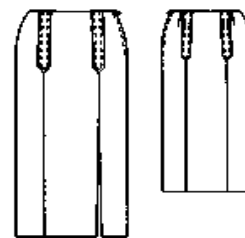
<p>Рассмотрено на заседании цикловой комиссии протокол № _____ от «__» _____ 20__ г. Председатель МК Сергеева Т.С.</p>	<p align="center">Практическое задание на экзамен по МДК.03.01 Раскладка лекал и выкраивание деталей</p> <p>курс__ группа 3-__ вариант __2__</p> <p>профессия 29.01.05 Закройщик</p>	<p align="right">Утверждаю: заместитель директора по УР И.П. Лебедева</p> <p align="right">«__» _____ 20__ г.</p>
--	---	--

Текст задания:

7. Подготовить ткань к раскрою;
8. Выбрать способ раскладки и сделать предварительную раскладку лекал на ткани;
9. Выполнить обводку лекал и припусков на швы;
10. Раскроить детали изделия и проверить их соответствие по количеству и сопряжению;
11. Перенести меловые линии и контрольные рассечки на симметричную деталь;
12. По истечении заданного времени сдать готовый или не готовый комплект кроя изделия на проверку.

Задание 2

- Выбрать вид раскладки, выполнить раскладку лекал деталей юбки из шерстяной ткани (ширина ткани выбирается самостоятельно).
- Оформить данные о раскладке.



Условия выполнения задания:

5. Максимальное время выполнения задания: 6 часов.
6. Инструменты и приспособления: «сапог», «сабля», «улитка», мел / мыло, булавки портновские, иглы ручные, сантиметровая лента, ножницы, нитки для сметывания.
7. Комплект лекал на заданную модель, ткань.
8. ТУ на раскрой изделия.

Критерии оценки задания

- 1 Проверка деталей кроя.
- 2 Перенос меловых линий.
- 3 Соблюдение нормы времени и ТБ.

«__» _____ 20__ г.

Составил мастер п/о: _____ О.В. Агаркова

Федеральное казенное профессиональное образовательное учреждение
«Новокузнецкий государственный гуманитарно-технический колледж-интернат» Министерства труда и социальной защиты Российской Федерации

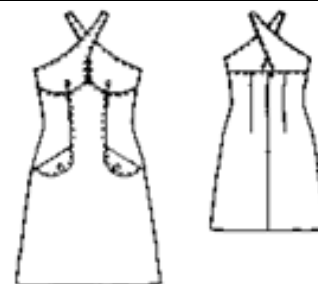
<p>Рассмотрено на заседании цикловой комиссии протокол № ____ от «__» ____ 20__ г. Председатель МК Сергеева Т.С.</p>	<p align="center">Практическое задание на экзамен по МДК.03.01 Раскладка лекал и выкраивание деталей</p> <p>курс ____ группа 3-____ вариант ____3__ профессия 29.01.05 Закройщик</p>	<p align="right">Утверждаю: заместитель директора по УР И.П. Лебедева</p> <p align="right">_____ «__» ____ 20__ г.</p>
--	---	---

Текст задания:

13. Подготовить ткань к раскрою;
14. Выбрать способ раскладки и сделать предварительную раскладку лекал на ткани;
15. Выполнить обводку лекал и припусков на швы;
16. Раскроить детали изделия и проверить их соответствие по количеству и сопряжению;
17. Перенести меловые линии и контрольные рассечки на симметричную деталь;
18. По истечении заданного времени сдать готовый или не готовый комплект кроя изделия на проверку.

Задание 3

- Выбрать вид раскладки, выполнить раскладку лекал деталей женского сарафана из шелковой гладкокрашеной ткани (ширина ткани выбирается самостоятельно).
- Оформить данные о раскладке.



Условия выполнения задания:

9. Максимальное время выполнения задания: 6 часов.
10. Инструменты и приспособления: «сапог», «сабля», «улитка», мел / мыло, булавки портновские, иглы ручные, сантиметровая лента, ножницы, нитки для сметывания.
11. Комплект лекал на заданную модель, ткань.
12. ТУ на раскрой изделия.

Критерии оценки задания

- 1 Проверка деталей кроя.
- 2 Перенос меловых линий.
- 3 Соблюдение нормы времени и ТБ.

«__» ____ 20__ г.

Составил мастер п/о: _____ О.В. Агаркова

Федеральное казенное профессиональное образовательное учреждение
«Новокузнецкий государственный гуманитарно-технический колледж-интернат» Министерства труда и социальной защиты Российской Федерации

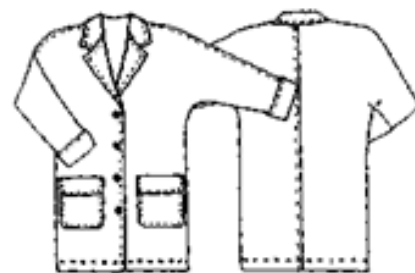
<p>Рассмотрено на заседании цикловой комиссии протокол № ____ от «__» ____ 20__ г. Председатель МК Сергеева Т.С.</p>	<p align="center">Практическое задание на экзамен по МДК.03.01 Раскладка лекал и выкраивание деталей</p> <p>курс ____ группа 3-____ вариант ____ 4__</p> <p>профессия 29.01.05 Закройщик</p>	<p align="right">Утверждаю: заместитель директора по УР И.П. Лебедева</p> <p align="right">_____ «__» ____ 20__ г.</p>
--	---	---

Текст задания:

- 19.Подготовить ткань к раскрою;
- 20.Выбрать способ раскладки и сделать предварительную раскладку лекал на ткани;
- 21.Выполнить обводку лекал и припусков на швы;
- 22.Раскроить детали изделия и проверить их соответствие по количеству и сопряжению;
- 23.Перенести меловые линии и контрольные рассечки на симметричную деталь;
- 24.По истечении заданного времени сдать готовый или не готовый комплект кроя изделия на проверку.

Задание 4

- Выбрать вид раскладки, выполнить раскладку лекал деталей женского жакета из ткани с направленным рисунком (ширина ткани выбирается самостоятельно).
- Оформить данные о раскладке.



Условия выполнения задания:

- 13.Максимальное время выполнения задания: 6 часов.
- 14.Инструменты и приспособления: «сапог», «сабля», «улитка», мел / мыло, булавки портновские, иглы ручные, сантиметровая лента, ножницы, нитки для сметывания.
- 15.Комплект лекал на заданную модель, ткань.
16. ТУ на раскрой изделия.

Критерии оценки задания

- 1 Проверка деталей кроя.
- 2 Перенос меловых линий.
- 3 Соблюдение нормы времени и ТБ.

«__» ____ 20__ г.

Составил мастер п/о: _____ О.В. Агаркова

Федеральное казенное профессиональное образовательное учреждение
«Новокузнецкий государственный гуманитарно-технический колледж-интернат» Министерства труда и социальной защиты Российской Федерации

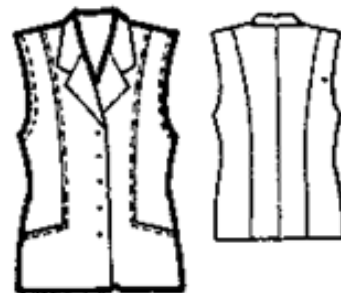
<p>Рассмотрено на заседании цикловой комиссии протокол № ____ от «__» ____ 20__ г. Председатель МК Сергеева Т.С.</p>	<p align="center">Практическое задание на экзамен по МДК.03.01 Раскладка лекал и выкраивание деталей</p> <p>курс ____ группа 3-____ вариант ____5__</p> <p>профессия 29.01.05 Закройщик</p>	<p align="right">Утверждаю: заместитель директора по УР И.П. Лебедева</p> <p align="right">_____ «__» ____ 20__ г.</p>
--	--	---

Текст задания:

25. Подготовить ткань к раскрою;
26. Выбрать способ раскладки и сделать предварительную раскладку лекал на ткани;
27. Выполнить обводку лекал и припусков на швы;
28. Раскроить детали изделия и проверить их соответствие по количеству и сопряжению;
29. Перенести меловые линии и контрольные рассечки на симметричную деталь;
30. По истечении заданного времени сдать готовый или не готовый комплект кроя изделия на проверку.

Задание 5

- Выбрать вид раскладки, выполнить раскладку лекал деталей женского жакета из ткани с направленным рисунком (ширина ткани выбирается самостоятельно).
- Оформить данные о раскладке.



Условия выполнения задания:

17. Максимальное время выполнения задания: 6 часов.
18. Инструменты и приспособления: «сапог», «сабля», «улитка», мел / мыло, булавки портновские, иглы ручные, сантиметровая лента, ножницы, нитки для сметывания.
19. Комплект лекал на заданную модель, ткань.
20. ТУ на раскрой изделия.

Критерии оценки задания

- 1 Проверка деталей кроя.
- 2 Перенос меловых линий.
- 3 Соблюдение нормы времени и ТБ.

«__» ____ 20__ г.

Составил мастер п/о: _____ О.В. Агаркова

Федеральное казенное профессиональное образовательное учреждение
«Новокузнецкий государственный гуманитарно-технический колледж-интернат» Министерства труда и социальной защиты Российской Федерации

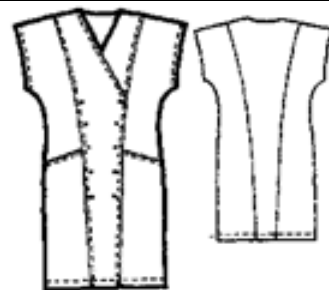
<p>Рассмотрено на заседании цикловой комиссии протокол № _____ от «__» _____ 20__ г. Председатель МК Сергеева Т.С.</p>	<p align="center">Практическое задание на экзамен по МДК.03.01 Раскладка лекал и выкраивание деталей</p> <p>курс__ группа 3-__ вариант __б__ профессия 29.01.05 Закройщик</p>	<p align="right">Утверждаю: заместитель директора по УР И.П. Лебедева</p> <p align="right">_____</p> <p align="right">«__» _____ 20__ г.</p>
--	--	---

Текст задания:

- 31.Подготовить ткань к раскрою;
- 32.Выбрать способ раскладки и сделать предварительную раскладку лекал на ткани;
- 33.Выполнить обводку лекал и припусков на швы;
- 34.Раскроить детали изделия и проверить их соответствие по количеству и сопряжению;
- 35.Перенести меловые линии и контрольные рассечки на симметричную деталь;
- 36.По истечении заданного времени сдать готовый или не готовый комплект кроя изделия на проверку.

Задание б

- Выбрать вид раскладки, выполнить раскладку лекал деталей женского платья из джинсовой ткани (ширина ткани выбирается самостоятельно).
- Оформить данные о раскладке.



Условия выполнения задания:

- 21.Максимальное время выполнения задания: 6 часов.
- 22.Инструменты и приспособления: «сапог», «сабля», «улитка», мел / мыло, булавки портновские, иглы ручные, сантиметровая лента, ножницы, нитки для сметывания.
- 23.Комплект лекал на заданную модель, ткань.
24. ТУ на раскрой изделия.

Критерии оценки задания

- 1 Проверка деталей кроя.
- 2 Перенос меловых линий.
- 3 Соблюдение нормы времени и ТБ.

«__» _____ 20__ г.

Составил мастер п/о: _____ О.В. Агаркова

Федеральное казенное профессиональное образовательное учреждение
«Новокузнецкий государственный гуманитарно-технический колледж-интернат» Министерства труда и социальной защиты Российской Федерации

Рассмотрено на заседании цикловой комиссии протокол № _____ от «__» _____ 20__ г. Председатель МК Сергеева Т.С. _____	Практическое задание на экзамен по МДК.03.01 Раскладка лекал и выкраивание деталей курс__ группа 3-__ вариант __7__ профессия 29.01.05 Закройщик	Утверждаю: заместитель директора по УР И.П. Лебедева _____ «__» _____ 20__ г.
--	---	---

Текст задания:

- 37.Подготовить ткань к раскрою;
- 38.Выбрать способ раскладки и сделать предварительную раскладку лекал на ткани;
- 39.Выполнить обводку лекал и припусков на швы;
- 40.Раскроить детали изделия и проверить их соответствие по количеству и сопряжению;
- 41.Перенести меловые линии и контрольные рассечки на симметричную деталь;
- 42.По истечении заданного времени сдать готовый или не готовый комплект кроя изделия на проверку.

Задание 7

- Выбрать вид раскладки, выполнить раскладку лекал деталей женского пальто из ворсовой гладкокрашеной ткани (ширина ткани выбирается самостоятельно).
- Оформить данные о раскладке.



Условия выполнения задания:

- 25.Максимальное время выполнения задания: 6 часов.
- 26.Инструменты и приспособления: «сапог», «сабля», «улитка», мел / мыло, булавки портновские, иглы ручные, сантиметровая лента, ножницы, нитки для сметывания.
- 27.Комплект лекал на заданную модель, ткань.
- 28. ТУ на раскрой изделия.

Критерии оценки задания

- 1 Проверка деталей кроя.
- 2 Перенос меловых линий.
- 3 Соблюдение нормы времени и ТБ.

«__» _____ 20__ г.

Составил мастер п/о: _____ О.В. Агаркова

Федеральное казенное профессиональное образовательное учреждение
«Новокузнецкий государственный гуманитарно-технический колледж-интернат» Министерства труда и социальной защиты Российской Федерации

<p>Рассмотрено на заседании цикловой комиссии протокол № _____ от «__» _____ 20__ г. Председатель МК Сергеева Т.С. _____</p>	<p align="center">Практическое задание на экзамен по МДК.03.01 Раскладка лекал и выкраивание деталей</p> <p>курс__ группа 3-__ вариант __8__ профессия 29.01.05 Закройщик</p>	<p align="right">Утверждаю: заместитель директора по УР И.П. Лебедева</p> <p align="right">_____ «__» _____ 20__ г.</p>
--	--	--

Текст задания:

- 43.Подготовить ткань к раскрою;
- 44.Выбрать способ раскладки и сделать предварительную раскладку лекал на ткани;
- 45.Выполнить обводку лекал и припусков на швы;
- 46.Раскроить детали изделия и проверить их соответствие по количеству и сопряжению;
- 47.Перенести меловые линии и контрольные рассечки на симметричную деталь;
- 48.По истечении заданного времени сдать готовый или не готовый комплект кроя изделия на проверку.

Задание 8

- Выбрать вид раскладки, выполнить раскладку лекал деталей женского жакета из шерстяной ткани (ширина ткани выбирается самостоятельно).
- Оформить данные о раскладке.



Условия выполнения задания:

- 29.Максимальное время выполнения задания: 6 часов.
- 30.Инструменты и приспособления: «сапог», «сабля», «улитка», мел / мыло, булавки портновские, иглы ручные, сантиметровая лента, ножницы, нитки для сметывания.
- 31.Комплект лекал на заданную модель, ткань.
- 32. ТУ на раскрой изделия.

Критерии оценки задания

- 1 Проверка деталей кроя.
- 2 Перенос меловых линий.
- 3 Соблюдение нормы времени и ТБ.

«__» _____ 20__ г.

Составил мастер п/о: _____ О.В. Агаркова

Федеральное казенное профессиональное образовательное учреждение
«Новокузнецкий государственный гуманитарно-технический колледж-интернат» Министерства труда и социальной защиты Российской Федерации

Рассмотрено на заседании цикловой комиссии протокол № ____ от «__» ____ 20__ г. Председатель МК Сергеева Т.С. _____	Практическое задание на экзамен по МДК.03.01 Раскладка лекал и выкраивание деталей курс ____ группа 3-____ вариант ____9__ профессия 29.01.05 Закройщик	Утверждаю: заместитель директора по УР И.П. Лебедева _____ «__» ____ 20__ г.
--	--	--

Текст задания:

- 49.Подготовить ткань к раскрою;
- 50.Выбрать способ раскладки и сделать предварительную раскладку лекал на ткани;
- 51.Выполнить обводку лекал и припусков на швы;
- 52.Раскроить детали изделия и проверить их соответствие по количеству и сопряжению;
- 53.Перенести меловые линии и контрольные рассечки на симметричную деталь;
- 54.По истечении заданного времени сдать готовый или не готовый комплект кроя изделия на проверку.

Задание 9

- Выбрать вид раскладки, выполнить раскладку лекал деталей женского платья из ткани в полоску (ширина ткани выбирается самостоятельно).
- Оформить данные о раскладке.



Условия выполнения задания:

- 33.Максимальное время выполнения задания: 6 часов.
- 34.Инструменты и приспособления: «сапог», «сабля», «улитка», мел / мыло, булавки портновские, иглы ручные, сантиметровая лента, ножницы, нитки для сметывания.
- 35.Комплект лекал на заданную модель, ткань.
36. ТУ на раскрой изделия.

Критерии оценки задания

- 1 Проверка деталей кроя.
- 2 Перенос меловых линий.
- 3 Соблюдение нормы времени и ТБ.

«__» _____ 20__ г.

Составил мастер п/о: _____ О.В. Агаркова

Федеральное казенное профессиональное образовательное учреждение
«Новокузнецкий государственный гуманитарно-технический колледж-интернат» Министерства труда и социальной защиты Российской Федерации

<p>Рассмотрено на заседании цикловой комиссии протокол № ____ от «__» ____ 20__ г. Председатель МК Сергеева Т.С.</p>	<p>Практическое задание на экзамен по МДК.03.01 Раскладка лекал и выкраивание деталей</p> <p>курс ____ группа 3-____ вариант ____10__</p> <p>профессия 29.01.05 Закройщик</p>	<p align="right">Утверждаю: заместитель директора по УР И.П. Лебедева</p> <p align="right">_____ «__» ____ 20__ г.</p>
--	--	---

Текст задания:

- 55.Подготовить ткань к раскрою;
- 56.Выбрать способ раскладки и сделать предварительную раскладку лекал на ткани;
- 57.Выполнить обводку лекал и припусков на швы;
- 58.Раскроить детали изделия и проверить их соответствие по количеству и сопряжению;
- 59.Перенести меловые линии и контрольные рассечки на симметричную деталь;
- 60.По истечении заданного времени сдать готовый или не готовый комплект кроя изделия на проверку.

Задание 10

- Выбрать вид раскладки, выполнить раскладку лекал деталей женского жакета из однотонной ткани (ширина ткани выбирается самостоятельно).
- Оформить данные о раскладке.



Условия выполнения задания:

- 37.Максимальное время выполнения задания: 6 часов.
- 38.Инструменты и приспособления: «сапог», «сабля», «улитка», мел / мыло, булавки портновские, иглы ручные, сантиметровая лента, ножницы, нитки для сметывания.
- 39.Комплект лекал на заданную модель, ткань.
- 40. ТУ на раскрой изделия.

Критерии оценки задания

- 1 Проверка деталей кроя.
- 2 Перенос меловых линий.
- 3 Соблюдение нормы времени и ТБ.

«__» _____ 20__ г.

Составил мастер п/о: _____ О.В. Агаркова

Технические условия раскладки лекал

Для раскладки лекал на ткани применяют Обводку лекал выполняют тонко отточенным мелом или простым карандашом с соблюдением следующих условий:

- толщина линий обводки должна быть **не более 0,1 см**;
- внутренняя сторона линий обводки должна совпадать с контуром лекал;
- между срезами деталей, у которых при выкраивании допустимые отклонения в срезах составляют не более 0,2 см, при раскладке лекал должно оставаться расстояние между лекалами не менее 0,1 - 0,15 см.

при этом учитывают направление ворса, начеса, рисунок ткани, направление нитей основы или утка, допускаемые надставки и отклонения от лекал по краям деталей.

На ворсовых тканях, а также на тканях с разным оттенком все лекала деталей изделия из основной ткани (за исключением обтачек и нижних воротников) располагают в одном направлении. на таких ворсовых тканях, как плюш, бархат, полубархат, вельвет-корд и вельвет-рубчик, ворс должен быть направлен снизу вверх изделия для того, чтобы ткань имела матовый оттенок. ворс тисненого плюша, не имеющий определенного направления, может быть направлен как снизу вверх, так и сверху вниз на ворсовых тканях типа байки, драпах и сукнах с ярко выраженным начесом, на таких хлопчатобумажных тканях, как меланжевая, вигоневая, замша, вельветон, направление ворса должно быть сверху вниз изделия, чтобы он лучше лежал во время носки изделия.

На тканях со слабовыраженным начесом детали одного изделия раскладывают в одном направлении; при одновременной раскладке двух изделий из таких тканей детали одного изделия могут быть расположены в одном направлении, а детали другого - в противоположном.

На гладкокрашеных, полосатых и клетчатых тканях (без начеса и оттенка) с симметричным расположением рисунка лекала деталей каждого изделия допускается раскладывать в противоположных направлениях, а на

тканях с рисунком, расположенном не симметрично (в одну сторону), а также на тканях с направленным ткацким рисунком, ворсовых, с начесом все лекала каждого изделия раскладывают в одном направлении.

На тканях в полоску и клетку лекала раскладывают с учетом последующей подгонки полосы или клетки в срезах отдельных деталей: на полочках - по краю бортов; на подбортах - по внешним краям лацканов; на спинке - по средним срезам; на клапанах, накладных карманах, листочках накладных и прорезных карманов, воротнике, хлястике спинки - по верхнему и нижнему срезам; на кокетках спинок и полочек - да складок или вытачек спинки.

Для подгонки рисунка ткани при выкраивании перечисленных деталей в раскладках предусматривают припуски в размере $1/2$, $3/4$ или полного раппорта рисунка. разрезные спинки и подборта выкраивают без припуска, располагая их около уравниваемого края настила.

Все детали выкраивают с учетом минимальных отклонений от лекал в срезах. Так, эти отклонения не должны превышать (в см):

- $\pm 0,10$... $\pm 0,15$ в срезах деталей, выкроенных из основной ткани (плечевых пройм, окатов рукавов и др.);
- $\pm 0,15$... $\pm 0,20$ в срезах деталей, выкроенных из основной и подкладочной тканей (бортовых и боковых срезах полочек, локтевых и передних срезах рукавов, срезах воротников, накладных карманов и др.);
- $\pm 0,25$... $\pm 0,30$ в других срезах (срезах различных прокладок, низа полочек и спинок из основной и подкладочной тканей и др.);
- $\pm 0,20$ в размере и расположении одних надсечек относительно других.

Федеральное казенное профессиональное образовательное учреждение
«Новокузнецкий государственный гуманитарно-технический колледж-интернат» Министерства труда и социальной защиты Российской Федерации

Сводная ведомость освоения профессионального модуля
(вида профессиональной деятельности)

ПМ 03 Раскрой при пошиве и перекрой при ремонте и обновлении изделий _____

Профессия _29.01.05 Закройщик _____ группа _____

№ п/п	ФИО студента	Результаты аттестации	УП	ПП	Профессиональные компетенции (ПК)			Приращен	Экз кв	Вид ПД не/освоен
		МДК.03.01			3.1	3.2	3.3			
1.										
2.										
3.										
4.										
5.										
6.										
7.										
8.										

Председатель аттестационной комиссии _____

Члены аттестационной комиссии _____

Дата _____

Задания для экзамена (квалификационного)

Материал для проведения промежуточной аттестации в форме комплексного квалификационного экзамена по ПМ.03 Раскрой при пошиве и перекрой при ремонте и обновлении изделий приведен в отдельном файле

«КОНТРОЛЬНО-ОЦЕНОЧНЫЕ СРЕДСТВА ДЛЯ ПРАКТИКО-ОРИЕНТИРОВАННЫХ ЭКЗАМЕНОВ ПО ПРОФЕССИОНАЛЬНЫМ МОДУЛЯМ

ПМ.01 Прием заказов на изготовление изделий;

ПМ.02 Изготовление лекал;

ПМ.03 Раскрой при пошиве и перекрой при ремонте и обновлении изделий»

**ЛИСТ ДОПОЛНЕНИЙ И ИЗМЕНЕНИЙ ПРОФЕССИОНАЛЬНОГО
МОДУЛЯ ПМ.03 РАСКРОЙ ПРИ ПОШИВЕ И ПЕРЕКРОЙ ПРИ
РЕМОНТЕ И ОБНОВЛЕНИИ ИЗДЕЛИЙ**

– / см. файл ЛИСТЫ ДОПОЛНЕНИЙ

Дата внесения изменений:	Место внесения изменения в структуре рабочей программы	Содержание изменения рабочей программы
Протокол № ___ от «___» _____ 20__ года		
Протокол № ___ от «___» _____ 20__ года		
Протокол № ___ от «___» _____ 20__ года		
Протокол № ___ от «___» _____ 20__ года		
Протокол № ___ от «___» _____ 20__ года		
Протокол № ___ от «___» _____ 20__ года		
Протокол № ___ от «___» _____ 20__ года		
Протокол № ___ от «___» _____ 20__ года		
Протокол № ___ от «___» _____ 20__ года		

—